

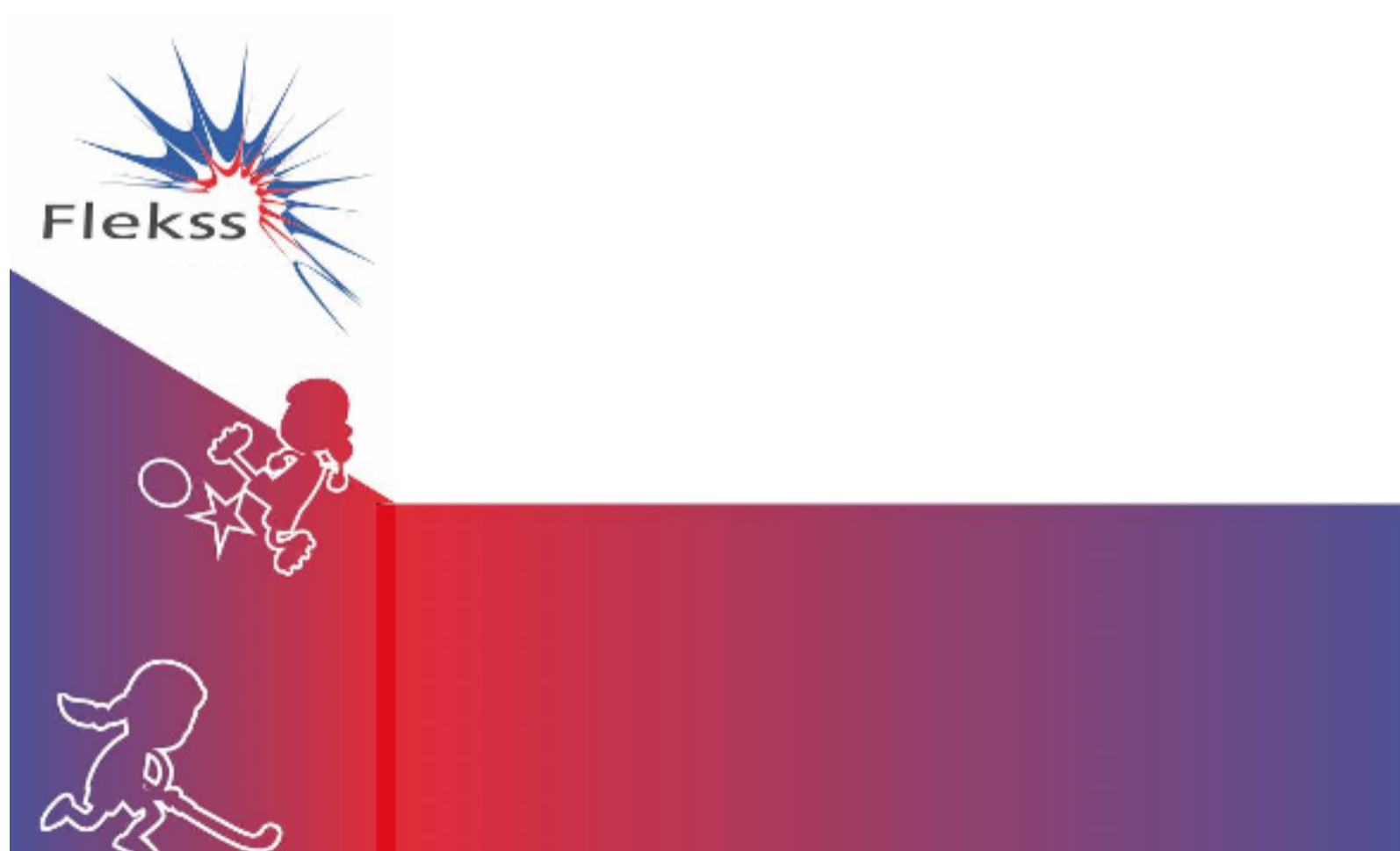


Welkom bij Kinderdagverblijf

Flekss

Pedagogisch Beleidsplan

Kinderdagverblijf Flekss - Kraaienest



Inhoud

Inleiding	4
1. Visie en missie	5
2. Pedagogische doelen en pedagogisch handelen	7
Het bieden van fysieke en emotionele veiligheid.....	7
<i>De fysieke veiligheid;.....</i>	<i>7</i>
<i>De emotionele veiligheid;.....</i>	<i>7</i>
Het bevorderen van de sociale competentie van kinderen.....	8
Het bevorderen van de persoonlijke competenties van kinderen.....	10
<i>De emotionele competentie;.....</i>	<i>10</i>
<i>De cognitieve competentie;.....</i>	<i>11</i>
<i>De communicatieve competentie;.....</i>	<i>12</i>
<i>De motorische – zintuigelijke competentie;</i>	<i>12</i>
<i>De creatieve – beeldende competentie;.....</i>	<i>13</i>
<i>Zelfstandigheidsontwikkeling.....</i>	<i>13</i>
Socialisatie/ overdracht van waarden en normen	15
3. Pedagogisch medewerkers.....	16
<i>Vaardigheden van de pedagogisch medewerkers.....</i>	<i>16</i>
<i>Interactievaardigheden;.....</i>	<i>16</i>
<i>Pedagogisch coach.....</i>	<i>17</i>
<i>Professionalisering medewerkers.....</i>	<i>17</i>
4. Thematisch werken.....	19
<i>Hoe worden ontwikkelingsgebieden gestimuleerd?.....</i>	<i>19</i>
5. Bijlagen.....	20
<i>Dagritme</i>	<i>20</i>
<i>Buiten spelen.....</i>	<i>20</i>
<i>De kennismaking</i>	<i>21</i>
<i>Openingstijden</i>	<i>21</i>
<i>Inschrijven</i>	<i>21</i>
<i>Intakegesprek.....</i>	<i>21</i>
<i>Wennen.....</i>	<i>21</i>
<i>Voeding en luiers.....</i>	<i>21</i>
<i>Gedurende de opvangperiode.....</i>	<i>21</i>
<i>Oudergesprekken</i>	<i>22</i>
<i>Mentorschap.....</i>	<i>22</i>
<i>Het breng-/haal- en afscheidsritueel</i>	<i>22</i>
<i>Oudercommissie/alternatieve ouderraadpleging</i>	<i>22</i>

<i>Klachten</i>	23
<i>De Geschillencommissie</i>	23
Groepsindeling	24
<i>De babygroep (0 tot +/-2 jaar)</i>	24
<i>Peutergroep (+/-2 tot 4 jaar)</i>	24
<i>Verticale groep (0 tot 4 jaar)</i>	24
<i>Stamgroepen</i>	24
<i>Samenvoegen van groepen</i>	25
<i>Oppervlakte per kind</i>	25
Kind volgsysteem	26
<i>Observatiesysteem KIIK</i>	26
<i>Observatie/registratie</i>	26
<i>Overdracht van kind gegevens</i>	26
Personele inzet	27
<i>Openen en sluiten</i>	27
<i>Drie uren regeling</i>	Fout! Bladwijzer niet gedefinieerd.
<i>Vaste gezichten criterium</i>	Fout! Bladwijzer niet gedefinieerd.
Veiligheid en gezondheid	27
<i>Aanwezigheid kinderen</i>	28
<i>Ophalen door derden</i>	28
<i>GGD-controle</i>	28
<i>Buikslapen/inbakeren</i>	28
<i>Inentingen</i>	28
<i>Achterwachtregeling</i>	28
<i>Ontruimen</i>	29
<i>Voedingshygiëne</i>	29
<i>Schoonmaak van de ruimte</i>	29
<i>Persoonlijke hygiëne</i>	29
<i>Protocol en Meldcode kindermishandeling</i>	29

Inleiding

Sport BSO Flekss is opgericht in 2015 door Diego en Maik. Zij starten de eerste locatie aan de Somerweide in Breda. Twee maanden later kregen ze de kans om zich te vestigen in basisschool de Rietvink. Een mooie kans die ze met beide handen aangrepen. In 2019 gaat Diego alleen verder. De vraag naar buitenschoolse opvang wordt steeds groter met als resultaat dat Sport BSO Flekss groeide en groeide. Met als mooi resultaat dat er nu 19 buitenschoolse opvanglocaties zijn.

Nu is de tijd gekomen om onze horizon te verbreden en opent Diego zijn eerste kinderdagverblijf in januari 2024 in Etten-leur. Daaropvolgend in Oosterhout en Breda in het sociaal cultureel centrum 't kraaienest.

Dit beleidsstuk heeft als doelstelling ouders, nieuwe medewerkers, partners en toezichthouders inzicht te geven in de visie van Kinderdagverblijf Flekss. Sport BSO Flekss en kinderdagverblijf Flekss biedt opvang aan kinderen in de leeftijd van 0 t/m 12 jaar. Wij focussen ons in dit beleidsstuk op de dagopvang. De dagopvang ontvangt kinderen in de leeftijd van 0 tot 4 jaar. In het pedagogisch beleidsplan staat omschreven hoe wij kinderen de mogelijkheid bieden zich optimaal te ontwikkelen op alle ontwikkelingsgebieden. De sociale ontwikkeling loopt als een rode draad door alle ontwikkelingsgebieden heen.

Het pedagogisch beleid zal jaarlijks worden geëvalueerd en indien nodig worden bijgesteld.

1. Visie en missie

De pedagogische aanpak van Kinderdagverblijf Flekss is gebaseerd op de vier pedagogische doelen van Riksen- Walraven:

- Het bieden van fysieke en emotionele veiligheid;
- Het bevorderen van de sociale competentie van kinderen;
- Het bevorderen van de persoonlijke competentie van kinderen;
- Socialisatie van overdracht van normen en waarden.

De vier pedagogische doelen vallen nauw samen met de kernwaarden van Kinderdagverblijf Flekss:

- Bij Kinderdagverblijf Flekss kan ieder kind op zijn niveau, in alle rust, zichzelf leren kennen op sociaal gebied en fysiek gebied, ieder kind is uniek!
- Kinderdagverblijf Flekss vindt het belangrijk dat ieder kind geaccepteerd wordt zoals hij of zij is.
- Ieder kind heeft het recht op het maken van plezier!
- Kinderen worden vanuit het positieve benaderd, wat mag je wel in plaats van wat mag je niet.
- Een uitdagende speel leeromgeving draagt eraan bij om kinderen te motiveren tot bewegen.

Kinderdagverblijf Flekss heeft de missie om kinderen te laten ontwikkelen voor de toekomst die op ze wacht. Hierbij staat de ontwikkeling van het kind centraal en zal ieder kind afzonderlijk stappen kunnen maken, zowel fysiek als mentaal. Alle kinderen zullen de beginselen van een gezonde levensstijl aangeleerd krijgen. Door bewegen en een uitdagende speel-leeromgeving zal het zelfvertrouwen en de sociale vaardigheden van ieder kind grote stappen voorwaarts maken.

Door de ruimte in te richten als de 3^e pedagoog leren kinderen omgaan met uitdagingen, teleurstellingen en ontwikkelen ze tevens verschillende vaardigheden zoals samenwerken en doorzettingsvermogen waar ze later veel profijt van zullen hebben. Dit alles doen we in een huislijke omgevingen waarin ieder kind zich veilig en vertrouwd voelt.

De kinderen zullen iedere dag van de week kennismaken met een uitdagende speel leeromgeving, dit is niet alleen leerzaam maar ook iedere dag weer een plezierige ervaring.

Om te weten welke rol Flekss speelt in de opvoeding van de kinderen is het belangrijk dat er een goede communicatie is tussen ouders en Flekss. Hierin staat een open communicatie centraal. Hoe verloopt de ontwikkeling van het kind, wat heeft het kind vandaag gedaan, zijn er bijzonderheden? In de bijlage van dit beleidsstuk staat uitgelegd hoe Flekss ouders op de hoogte houdt en op welke manier wij ouders hierin nodig hebben.

Naast een goede verbinding met ouders zijn we ook altijd op zoek naar een goede samenwerking met lokale ondernemers en partijen. We zijn bezig met een samenwerking met basisscholen, consultatiebureau en Jeugd en Gezin.

We vragen van onze medewerkers naar hun mening en visie. Dit draagt eraan bij dat medewerker zich verbonden voelen met de organisatie, zij zijn immers het kapitaal van de organisatie. Ook krijgen de kinderen de ruimte om "mee te denken" in hun behoefte en spelen wij hierop in. Zo ervaren kinderen dat ze serieus genomen worden als persoon en wordt het zelfvertrouwen van het kind versterkt. Dit doen we door voldoende ontwikkelingsmaterialen in huis te hebben en aan te bieden. Door goed naar de kinderen te kijken zien we waar de behoefte van de kinderen liggen en kunnen we hierop inspelen. Zo voelen kinderen zich gezien en gehoord.

Bij Kinderdagverblijf Flekss hebben we de visie dat ieder kind op zijn niveau, in alle rust, zichzelf leren kennen op sociaal gebied en fysiek gebied. Kinderdagverblijf Flekss vindt het belangrijk dat ieder kind geaccepteerd wordt zoals hij of zij is. De visie van kinderdagverblijf Flekss is gebaseerd op een integrale toepassing van verschillende methodes en theorieën. Hieronder een korte toelichting op welke van deze theorieën en methodes onze visie geïnspireerd is:

Emmi Pikler: Pikler gaat ervan uit dat kinderen niet hoeven te worden aangezet tot spel, maar dat zij dit zelf leren en ontdekken. Wanneer een volwassene daar te dicht op gaat zitten kan dit het leerproces van het kind zelfs verstoren. Belangrijk bij de Pikler theorie is dat er voor kinderen een grote (bewegings-)vrijheid is om ze laten spelen, onderzoeken en ontdekken op eigen initiatief. Hierbij is volgens Pikler een warme interactie en veilige omgeving van essentieel belang. Kinderdagverblijf Flekss biedt de kinderen de ruimte om te ontwikkelen op het eigen tempo van het kind. De ruimte is hierbij uitdagend en ontwikkelingsgericht ingericht. De pedagogisch medewerkers hebben respect voor de autonomie van het kind maar bieden het kind wel warmte en begeleiding wanneer dit nodig is.

Gordon: Gordon stelt dat respect en aandacht voor elkaar heel belangrijk is. Elk kind moet serieus genomen worden en in zijn of haar waarde gelaten worden. Hierbij is communicatie van groot belang. Een kind kan namelijk (met en zonder woorden) goed aangeven wat het wil. De volwassene dient hierbij actief te luisteren en na te gaan of zij de boodschap van het kind goed heeft ontvangen. Bij kinderdagverblijf Flekss vinden we het belangrijk dat kinderen respect hebben voor elkaar en voor de omgeving. De pedagogisch medewerkers praten veel met de kinderen en leggen veel uit. Kinderen krijgen de tijd en ruimte om te reageren. Gehoord en gezien worden draagt bij aan het (zelf)vertrouwen van het kind.

Maria Montessori: 'Help mij het zelf te doen', een van de belangrijkste uitspraken van Maria Montessori. In de visie van Montessori staat vrijheid om te ontdekken en te ontwikkelen centraal. Echter gebeurt dit wel binnen duidelijke grenzen en regels. Zo ontdekken dreumesen en peuters graag met hun zintuigen en hun hele lijf. Montessori gerichte materialen zijn daarom gespitst op de verschillende zintuigen en ontwikkelingsgebieden/competenties van de kinderen. Huishoudelijke materialen en werkjes komen voort uit de visie Montessori. Dit laatste is vooral uitdagend voor de peuters. Zij ervaren op deze manier aspecten van het echte leven en het sluit aan op hun ontwikkelingsbehoefte. Bij kinderdagverblijf Flekss is er de vrijheid om zelfstandig te ontdekken en te ontwikkelen, binnen de grenzen van de groep. Er wordt gewerkt met lage open kasten zodat kinderen zelf toegang hebben tot het ontwikkelingsmateriaal. In de ruimte zijn verschillende hoeken aanwezig. Te denken aan een leeshoek, keukenhoek, auto/ trein hoek, blokkenhoek.

2. Pedagogische doelen en pedagogisch handelen

Het bieden van fysieke en emotionele veiligheid

Het doel is dat kinderen zich zowel fysiek als emotioneel veilig voelen. Wanneer een kind zich niet veilig voelt, trekt het zich terug, durft het niet te ontdekken en wordt het belemmerd in zijn/haar ontwikkeling. Het kind kan dan niet profiteren van de nieuwe kansen en uitdagingen die wij bieden.

De fysieke veiligheid;

Als kinderdagverblijf zijn we verantwoordelijk voor de fysieke veiligheid van kinderen. Dit houdt in dat alle materialen en ruimtes veilig en schoon zijn. Ook zijn we verantwoordelijk voor gezonde voeding en voldoende beweging. We maken regels en afspraken die zijn gericht op hygiëne en op het voorkomen van onverantwoorde risico's. Deze regels en afspraken staan vastgelegd in het beleid Veiligheid en Gezondheid en in onze protocollen. Op de locatie is altijd iemand aanwezig die een cursus kinder- EHBO en/of BHV heeft gevolgd zodat er bij calamiteiten of ongevallen adequaat gehandeld wordt.

De emotionele veiligheid:

Veiligheid en vertrouwen volgen elkaar op. Door kinderen een veilige omgeving te bieden krijgen zij de ruimte zich te hechten aan zowel de omgeving als aan personen. Door liefde en aandacht te geven, geven onze medewerkers kinderen het gevoel dat ze welkom zijn.

Een stabiele, veilige omgeving nodigt uit te kunnen bewegen en te ontdekken. Emotionele veiligheid creëren we door vaste en vertrouwde pedagogisch medewerkers in te zetten. Tijdens ziekte of vakanties kan het voorkomen dat er minder vaste gezichten op de groep. We zetten dan zoveel mogelijk vaste invalkrachten in.

Onze pedagogisch medewerkers werken kindgericht. Oogcontact met het kind is erg belangrijk. Praktisch betekent dit, dat ze bij de baby's veel op de grond zitten en met de baby's meespelen. Bij de dreumesen en peuters werken zij regelmatig op kniehoogte zodat ze zich op hetzelfde oogniveau bevinden.

De pedagogisch medewerkers spelen met de kinderen mee om de kinderen te stimuleren in hun spel of om de kinderen te ondersteunen/begeleiden als ze iets moeilijk of eng vinden. Kinderen vinden dit gezellig en ervaren veel veiligheid door een volwassene aan hun zijde.

De pedagogisch medewerkers hebben een open en toegankelijke houding naar het kind, waardoor het kind ervaart dat het bij hen terecht kan met verhalen en emoties. De medewerkers kijken en luisteren goed naar gedrag en woord. Daarbij controleren zij of zij het kind goed begrepen hebben. Het serieus nemen van de emoties van het kind staat voorop. Luisteren naar het kind, begrip tonen, het kind de mogelijkheid geven zich te uiten en grenzen stellen indien de situatie daarnaar vraagt. We creëren een open en positief klimaat.

Ingaan op de fantasie hoort bij de emotionele ontwikkeling. Het stimuleren van de fantasie stimuleren wij door vrijspelen, aanbieden van verschillend spelmateriaal, rollenspel enz. We geven het kind de gelegenheid deze fantasiewereld te verkennen door te werken met verschillende speelhoeken (bijvoorbeeld een huis/keukenhoek, een knusse leeshoek en een bouwhoek).

Wanneer een van de pedagogisch medewerkers zien dat een kind behoefte heeft aan individuele aandacht wordt hierop ingespeeld, een knuffel een gezellig praatje of een aai over de bol, het kan allemaal.

Het bevorderen van de sociale competentie van kinderen

Het belangrijkste aspect in ons pedagogisch beleid is het bevorderen van de sociale competenties. Wij willen bijdragen aan het ontwikkelen van het kind naar een volwaardig burger in onze maatschappij.

Binnen het kinderdagverblijf wordt de sociale ontwikkeling gestimuleerd, doordat kinderen de hele dag met andere kinderen en volwassenen samen zijn. Kinderen ontdekken, van baby naar peuter, steeds meer dat het leuk is om dingen samen te doen. De pedagogisch medewerkers stimuleren dit o.a. door:

- Samen een activiteit te doen
- In de hoekjes te spelen,
- Gezellig liedjes te zingen,
- Te dansen.

De pedagogisch medewerkers stimuleren sociaal gedrag en samenspel door kinderen groepsgewijs een activiteit aan te bieden. Dit doen we op een speelse wijze en in een ontspannen sfeer.

De pedagogisch medewerkers stimuleren kinderen om aan te geven wat zij wel en niet willen. Kinderen ontwikkelen zo hun eigenheid en ontdekken hun eigen wil. Door hier openheid aan te geven, leren kinderen ook steeds meer zelf aan te geven wanneer zij ons wel of niet nodig hebben. Zij komen naar de pedagogisch medewerker toe voor: troost, aandacht, een knuffel of hulp. Vanzelfsprekend zoekt de pedagogisch medewerker het kind zelf ook op.

Kinderen willen de wereld ontdekken. Zonder deze drang zouden kinderen zich niet tot nauwelijks ontwikkelen. Het willen ontdekken van de wereld helpt de kinderen om te leren zitten, kruipen, lopen e.d. Pedagogisch medewerkers begeleiden de kinderen in deze ontdekkingsstocht, maar daarin stellen zij ook grenzen. Voor de veiligheid van het kind en om de sociale vaardigheden te ontwikkelen. Het ontdekken van normen en waarden en het leren rekening te houden met anderen is het fundament voor de verdere sociaal- emotionele ontwikkeling van het kind.

Kinderen hebben regels nodig, het biedt hun houvast en duidelijkheid. Hierdoor voelen kinderen zich veilig, ze weten immers wat er van hen verwacht wordt, maar ook wat zij kunnen verwachten. Hierdoor groeit het zelfvertrouwen van het kind.

Vooraf jonge kinderen zoeken veelvuldig op tot hoever ze kunnen gaan. De pedagogisch medewerkers zullen dit consequent blijven uitleggen. Hierbij wordt rekening gehouden met de leeftijd van de kinderen. Op de baby's halen zij bijvoorbeeld het kind uit de situatie en benoemen kort wat we doen. Bij de dreumesen en peuters gaan we meer het gesprek aan met de kinderen. Door op een respectvolle manier met de kinderen om te gaan leren zij ook om een ander respectvol te bejegenen.

De pedagogisch medewerkers geven kinderen die sociaal wenselijk gedrag vertonen vaak een compliment. Dit doen ze door het positieve gedrag dat ze hebben gezien te benoemen. Door een kind positief te benaderen en te benadrukken wat wij graag zien, stimuleren wij de kinderen dit gedrag vaker te vertonen.

Soms vertoont een kind gedrag dat niet wenselijk is. Daarover voeren wij een gesprek met de kinderen en benoemen we het wenselijke gedrag. Blijven wij gedurende de dag ongewenst gedrag van dit kind signaleren, dan wordt dit kind even uit de situatie gehaald en leggen we uit waarom dit gebeurt. Ook achteraf wordt dit nog kort besproken. Dit geeft het kind inzicht in de regels en zijn eigen gedrag.

Doordat kinderen de ruimte, het materiaal en de aandacht van de pedagogisch medewerkers met elkaar moeten delen, kunnen conflicten ontstaan. Wij vinden het belangrijk dat kinderen hun conflicten zoveel mogelijk zelf leren oplossen. In eerste instantie observeren de pedagogisch medewerkers of kinderen erin slagen om conflicten zelf op te lossen. Zij houden het proces in de gaten en grijpen in als kinderen er samen niet uitkomen. Wanneer zij ingrijpen verwoorden zij voor de kinderen waar het conflict om draait en helpen de kinderen naar een oplossing te zoeken. Zij geven de kinderen een alternatief wanneer kinderen in conflict fysiek worden. Zij leggen uit hoe een conflict opgelost kan worden 'met woorden'.

Voor kinderen wordt de groep steeds belangrijker. Ze bouwen een band op met elkaar en de pedagogisch medewerkers. Oudere kinderen helpen en troosten elkaar, hebben onderonsjes, giechelen samen. Sommige kinderen zijn makkelijk in het contact naar andere kinderen, andere kinderen hebben hulp nodig bij het contact maken. Onze medewerkers bieden deze hulp. Ze doen dit door kinderen uit te dagen en te begeleiden in activiteiten.

Het samen leren delen en samen spelen is erg belangrijk. De medewerkers doen dit door groepsactiviteiten en kringspelen aan te bieden. Het leren luisteren naar elkaar, elkaar de gelegenheid geven voor zijn mening uit te komen of iemand niet in de rede vallen. Het bewust leren luisteren naar anderen. Elkaar in zijn waarde laten en rekening leren houden met elkaar.

Het bevorderen van de persoonlijke competenties van kinderen

De persoonlijke competentie is onderverdeeld in 5 onderliggende competenties.

- Emotionele competentie
- Cognitieve competentie
- Communicatieve competentie
- Motorisch – zintuiglijke competentie
- Creatief – beeldende competentie

In het volgende hoofdstuk worden deze onderliggende competenties uitgewerkt.

De emotionele competentie;

In het eerste levensjaar wordt de basis voor een gezonde emotionele en sociale relatie gelegd.

Een pasgeborene is nog passief in het maken van contact met zijn omgeving. De baby onderzoekt en leert via zijn zintuigen. De huid speelt hierbij een grote rol. Via de huid ervaart de baby direct contact met zijn omgeving. Daarnaast is oogcontact en praten essentieel voor baby's. Het is een teken van aandacht en liefde.

Onze medewerkers spelen hierop in door veel te praten met de baby's en tijdens de verzorging te vertellen wat zij gaan doen. Ze reageren op het gebrabbel van het kind. Dit geeft de baby het gevoel gezien en gehoord te worden. Hoe ouder een kind wordt hoe belangrijker deze interactie wordt. Lacht een baby, dan zal de medewerker hierop reageren door terug te lachen en te benoemen dat het kind lacht. Zo krijgt een baby al een eerste indruk van oorzaak en gevolg.

Rond de negen maanden ervaart een kind dat hij geen deel is van anderen, maar een eigen individu. Dit kan voor sommige kinderen erg beangstigend zijn. Vaak krijgen kinderen in deze periode last van scheidingsangst. De baby is ondernemend maar tegelijkertijd ook bang om alleen gelaten te worden. Het kind denkt dat de ouder verdwijnt als die uit het gezichtsveld verdwijnt. De pedagogisch medewerkers spelen daarom met kinderen van deze leeftijd vaak "kiekeboe" spelletjes. Daarnaast praten we tegen de kinderen wanneer we buiten het gezichtsveld van de kinderen zijn. Zo leren kinderen dat wanneer je niet gezien wordt, je toch wel aanwezig kan zijn en dat je weer terugkomt. Ze krijgen vertrouwen in de relatie en situatie. In de bijlagen is terug te vinden hoe wij vormgeven aan het wennen en afscheidsritueel van kinderen.

Een dreumes gaat door met het ontdekken van de wereld. De eigen behoefte staat centraal. Daarnaast experimenteert de dreumes hoe ver hij kan gaan en waar de grenzen liggen. De reactie van de omgeving heeft veel invloed op het gedrag van de dreumes. De medewerkers begeleiden kinderen in het ombuigen van het ongewenste gedrag en laten zien welk gedrag wel wenselijk is. Door dit keer op keer te herhalen leren kinderen wat wenselijk gedrag is en wat niet. Naast bovenstaande ontwikkelingen houdt de dreumes zich ook veel bezig met actief spel. Ze verplaatsen zich door de ruimte en klimmen, kruipen en klauteren graag. Wij bieden de dreumesen uitdaging in deze ontwikkelingstaak door ze verantwoord klim-en klautermateriaal aan te bieden en de ruimtes op hoogte van de dreumes aantrekkelijk in te richten. Zo maken we gebruik van open waarbij ze zelf de toegang hebben tot het ontdekken van materiaal.

Rond het tweede levensjaar begint de periode dat een dreumes alles zelf wil doen. Daarin laten zij dikwijls een eigen wil zien. Wij geven de kinderen de ruimte om dit "zelf doen" te ontplooiën. Hierbij worden de kinderen waar nodig ondersteund door de medewerkers.

Peuters ontwikkelen meer en meer zelfbewustheid. Ze leren dat zij deel uitmaken van een groep mensen en de wereld om zich heen. Ze gaan verder op zoek naar grenzen en proberen deze te verleggen. Daarnaast ontwikkelen ze fantasiespelletjes. Hierbij kunnen sociale rollen verwerkt zijn b.v.

vader en moeder. Hierin is duidelijk zichtbaar wat een peuter om zich heen ziet gebeuren en meemaakt.

Peuters leren inschatten hoe anderen gaan reageren op het eigen gedrag. Zo begrijpen ze dat zij getroost worden wanneer zij huilen, maar ook dat zij gaan proberen de omgeving te “manipuleren”. Toch nemen we het gedrag wel serieus. Kinderen leren op zo’n moment dat zij onvoorwaardelijk bij de medewerkers terecht kunnen.

In de peuterpubertijd ontdekken de peuters een eigen wil maar kennen nog geen sociaal aangepast gedrag. Een driftbui kan horen bij deze leeftijd. De peuter krijgt bij ons wel de ruimte om zijn boosheid te uiten, zolang ze anderen geen pijn doen. Ontstaat er ongewenst gedrag en komt hierdoor te veel onrust in de groep, dan wordt de peuter even uit de situatie gehaald om tot rust te komen.

De cognitieve competentie;

Tijdens de eerste 7 maanden van zijn bestaan kan een baby nog niet echt denken. Alle acties en reacties zijn reflexen. Die gebeuren automatisch, zonder dat hij/zij erover nadenkt. De baby ervaart iets, reageert daar in een reflex op en voelt wat daarvan het effect is. Vanaf de derde maand kan de babybewegingen herhalen. De baby komt terecht in een soort cirkel van waarnemen en doen. De baby ervaart iets, reageert reflexmatig, ervaart het effect, herhaalt de handeling en ervaart het effect opnieuw. Wij stimuleren de baby hierin door leeftijdsafhankelijke materialen aan te bieden. Kinderen raken geprikkeld wanneer wij laten zien welke effecten sommige materialen geven. Daarnaast praten we met de kinderen. We vertellen wat we gaan doen en brabbelen op het niveau van het kind. Dit daagt kinderen uit om dit na te doen.

Op het moment dat de zevende maand is bereikt gaat de baby ook doelgerichte echte acties ondernemen waar hij van tevoren over heeft nagedacht. Reageren uit een reflex of acties vanuit een reflex verzwakken. Kinderen leren bijvoorbeeld dat rammelen met een rammelaar geluid produceert, huilen een reactie oplevert en brabbelen beloond wordt met tegengeluiden van de medewerker. We bieden nu andere materialen aan die beter aansluiten bij deze leeftijd, waardoor de baby op een andere manier wordt geprikkeld. Daarnaast zingen we veel en vertellen verhaaltjes tegen de kinderen, wat uitdaging biedt om terug te kletsen.

Tussen het eerste en tweede levensjaar gaat het kind veel meer van de wereld ontdekken dan in het eerste levensjaar. Het kind kan kruipen en lopen, de leefwereld wordt nu een heel stuk groter voor het kind. Een heel belangrijke ontwikkeling is het besef dat ze een beeld kunnen vasthouden in hun hoofd, waardoor ze bijvoorbeeld weten hoe vader en moeder eruitzien. Ze herkennen de ouders als ze weer terugkomen. Het geheugen zal zich beetje bij beetje verder ontwikkelen en steeds sterker worden. Om dit te stimuleren lezen we regelmatig een boek voor. We benoemen dan alle plaatjes en dagen de kinderen uit dit ook te doen. Ook leert een kind kleine opdrachten uit te voeren. Dit doen we dan ook regelmatig in de vorm van: “pak je de auto even?”

In deze fase kunnen kinderen ook last krijgen van verlatingsangst. Door het afscheid kort en duidelijk te houden raakt het kind gewend aan het ritueel. Daarnaast krijgt het kind door herhaling vertrouwen in de terugkomst van de ouders.

De medewerkers nemen de tijd om samen met het kind de ouder uit te zwaaien. Wanneer het kind behoefte heeft aan troost dan mag het kind bij de medewerker op schoot zitten. Dit rustmoment zorgt ervoor dat het kind zich weer veilig gaat voelen. Op het moment dat het kind eraan toe is zal het zelf het initiatief nemen om te gaan spelen.

In het derde levensjaar van het kind neemt het zelfbewustzijn toe. De buitenwereld wordt een vertrouwde plek voor hem. In deze periode kunnen echter de nieuwe dingen vragen oproepen en de peuter beangstigen. De pedagogisch medewerkers luisteren naar de kinderen en nemen het kind

serieus in deze angsten. De angst wordt gehoord, benoemd en de situatie wordt op het niveau van het kind opgelost. Zo krijgt het kind weer grip op de situatie en voelt het zich weer veilig.

In het vierde levensjaar is de motoriek van de peuter verder ontwikkeld.

De peuter begint nu kleuren te herkennen en kan bijvoorbeeld blokjes van dezelfde kleur bij elkaar zoeken, het zogenaamde sorteren.

De peuter krijgt begrip van tijd. Hij snapt dat morgen niet vandaag is. De peuter wil ook maar al te graag naar buiten om nieuwe dingen te ontdekken en te beleven. Tekenen, schilderen en legpuzzels zijn leuke, ontwikkelingsgerichte spelletjes op deze leeftijd en zorgen er mede voor dat de motoriek verder ontwikkeld.

De communicatieve competentie;

Als een baby het levenslicht ziet, begint het gelijk te huilen. De eerste weken is huilen vrijwel het enige geluid dat een baby maakt. Dat huilen is functioneel en heeft een communicatieve functie. We weten of een baby honger of krampjes heeft of misschien gewoon lekker bij je wil zijn. Bovendien leert een baby door te huilen controle te krijgen over de spieren in zijn tong, zijn lippen en gehemelte.

Hierna komen de eerste geluiden uit de mond van de baby. De medewerkers praten volop met de baby. De baby wil graag leren communiceren met de ouders en verzorgers. Ook reageert een baby met geluiden wanneer de ander geluiden maakt. De baby wordt dan uitgedaagd om door te gaan met het maken van geluiden. Al snel is er het brabbelgesprek. Dit is de eerste stap in de richting van een goede taalontwikkeling.

De baby ontdekt verschillende klanken en door naar zichzelf te luisteren en klanken te maken ontdekt de baby allerlei mogelijkheden. Hard en zacht praten en ook op verschillende toonhoogtes.

De medewerkers lezen verhaaltjes voor, zingen liedjes en blijven communiceren met de baby.

Hierdoor leert de baby zijn eerste woordjes uit te spreken en wordt de communicatie en de taalontwikkeling stap voor stap verder uitgebouwd.

Het is in deze fase van groot belang dat een baby aandacht krijgt en "gesprekken" voert om de taalontwikkeling te stimuleren. Door ons helemaal af te stemmen op de baby ontstaan er meer mogelijkheden en kansen voor de baby om te groeien in de taalontwikkeling.

Binnen kinderdagverblijf Flekss wordt er veel met de kinderen gecommuniceerd. Als een kind spraakfouten maakt wordt het kind niet verbeterd maar in het antwoord wordt de juiste benaming van het fout uitgesproken woord benoemd. We laten elk kind in zijn waarde d.m.v. een positieve reactie te geven.

De taalstimulering is bij kinderdagverblijf Flekss verweven in het dagritme. Gedurende de dag wordt er op een speelse wijze thematisch gewerkt. Tijdens het werken met thema's wordt er veel gesproken over het thema van dat moment. Kinderen leren hierdoor nieuwe woorden, doen activiteiten en worden zo spelenderwijs gestimuleerd zich verder te ontwikkelen. Door afwisselend te luisteren en te vertellen, leren we kinderen een gesprek te voeren waarin naar elkaar geluisterd wordt.

De motorische – zintuiglijke competentie;

De grove en fijne motoriek speelt een belangrijke rol in de ontwikkeling van kinderen. Ze leren vanaf het eerste moment door te spelen en bewegen de wereld om zich heen te verkennen.

Vanuit de box kijken en grijpen baby's al naar aangeboden materialen. Vervolgens leren kinderen kruipen en lopen om nog verder de wereld in te kunnen trekken. Door middel van spelen en bewegen wordt de ontwikkeling van kinderen gestimuleerd en leren kinderen spelenderwijs zichzelf, de

omgeving en anderen kennen. Motoriek en de algehele ontwikkeling zijn dus onlosmakelijk met elkaar verbonden.

Bij jonge kinderen speelt de motoriek een belangrijke rol in de ontwikkeling. Op veel gebieden van de ontwikkeling heeft het kind motorische vaardigheden nodig. Bij het ontdekken van de wereld is beweging noodzakelijk. Kinderen moeten dingen kunnen pakken en vasthouden. Ze zijn nieuwsgierig en willen tijdens deze zoektocht dingen betasten en verplaatsen. Het spreekt voor zich dat voor al deze handelingen motorische vaardigheden nodig zijn. Ook bij het ontwikkelen van spraak en het uiten van emoties zijn motorische vaardigheden nodig.

De medewerkers bieden kinderen voldoende uitdaging om zich te ontwikkelen. Er is op alle groepen voldoende ontwikkelingsmateriaal aanwezig. Ook in de tuin is voldoende materiaal aanwezig waar de kinderen uitdaging in vinden. Zij kunnen hier klimmen en gebruik maken van buiten speelmateriaal. De medewerkers dagen de kinderen uit en motiveren de kinderen in hun spel. Zij doen dit door samen te spelen, maar ook door positieve aandacht en complimenten te geven. Op de peutergroep zullen we regelmatig een beweegcoach inzetten om de kinderen peutergymlessen te geven.

De creatieve – beeldende competentie;

Bij ons staat samen lachen en ontdekken centraal. Ieder kind verdient een mooie en uitdagende tijd gedurende het verblijf in kinderdagverblijf Flekss. Wij geven 'onze' kinderen de ruimte om spelenderwijs de wereld te ontdekken. We zetten ons in om het kind te laten ontwikkelen tot een kleuter die lekker in zijn/haar vel zit en klaar is om naar school te gaan.

We bieden tal van activiteiten aan waarbij kinderen worden uitgedaagd en waar ze van kunnen genieten. Muziek, creativiteit en beweging behoren tot deze activiteiten. Dagelijks worden er liedjes gezongen, maar er wordt ook met regelmaat geknutseld. Tijdens het knutselen geven wij de kinderen de ruimte om het knutselwerk naar eigen inzicht te maken.

Zelfstandigheidsontwikkeling

Een belangrijk onderdeel van zelfstandig worden bij kinderen is allerlei dingen zelf willen gaan doen. Het is belangrijk dat pedagogisch medewerkers kinderen hierbij stimuleren door kinderen bijvoorbeeld op vrijwillige basis zichzelf aan te laten kleden, meehelpen met karweitjes, zelf hun boterham te laten smeren etc...

Een belangrijk onderdeel van de opvoeding is het stimuleren van de zelfredzaamheid. Het doel is immers dat het kind zichzelf later kan redden in de wereld.

Kinderen hebben randvoorwaarden nodig om zelfredzaamheid te ontwikkelen. Hieronder benoemen we welke randvoorwaarden dit zijn en hoe wij de kinderen stimuleren:

- Zorgen voor veilige, vertrouwde omgeving,
- Kinderen zelf op onderzoek uit laten gaan,
- Geven van eigen verantwoordelijkheid,
- Aansluiten bij wat het kind al kan,
- Aansluiten bij persoonlijke manier van leren,
- Positieve feedback geven,
- Afwisselen met rust.

In het kinderdagverblijf spelen we in op de ontwikkelingsbehoefte van het kind. We zijn er wanneer er iets echt niet lukt, we reiken hulpmiddelen aan. We geven het kind de gelegenheid om zelf op onderzoek uit te gaan, zelf te experimenteren, na te denken en zich in zijn eigen tempo te ontwikkelen. Het is belangrijk dat een kind zelf de regie heeft over zijn leven. Het kind leert zich dan

Versie April '25

verantwoordelijk te voelen, wat het kind weer zelfvertrouwen oplevert.

De zelfredzaamheid stimuleren betekent dat we ons aansluiten bij de ontwikkelingsfase van het kind. Waar ligt de interesse en wat wil het kind op een bepaald moment leren. Wat een kind wil leren, leert het ook het snelst.

Een kind leert het meest, als het gestimuleerd wordt, dat gebied te verbeteren wat het in aanleg al kan. Bij het stimuleren van de zelfredzaamheid kijken we op welke manier het kind aan het leren is en daarna kijken wij hoe wij het kind verder kunnen stimuleren.

Een kind heeft waardering nodig om een positief zelfbeeld te ontwikkelen. We geven kinderen regelmatig een compliment als zij iets goed doen. Een kind dat een compliment krijgt, gaat extra zijn best doen. Een kind dat negatieve feedback krijgt, raakt ontmoedigd.

Kinderen worden van al het spelen moe. Wanneer een kind moe is leert en ontwikkelt het zich ook minder snel. Stimuleren op een moment dat het kind moe is, heeft weinig zin. Periodes van spelen en ontwikkelen worden daarom met periodes van rust.

Een onderdeel van zelfstandig worden is zindelijkheidstraining. Hier wordt in overleg met de ouders en afhankelijk van de ontwikkeling van het kind, aandacht besteed. Wij vinden het belangrijk dat het zindelijk worden een speels karakter heeft zonder dwang. Jonge kinderen kijken de kunst af van oudere kinderen die al zindelijk zijn en willen vaak dit gedrag gaan imiteren. De medewerkers geven de kinderen een compliment als het kind op de wc gaat zitten. Daarnaast krijgen kinderen een beloning in de vorm van een stickerkaart. In veel gevallen geeft de peuter min of meer zelf aan wanneer hij eraan toe is om te starten met de zindelijkheidstraining.

De zelfredzaamheid van de kinderen wordt o.a. geoefend tijdens de volgende momenten:

- Speelgoed zelf opruimen na het spelen;
- Het zelfstandig eten en drinken;
- De eigen jas aan- en uitdoen en eventueel ophangen;
- Zindelijkheidstraining.

Socialisatie/ overdracht van waarden en normen

Om goed te kunnen functioneren in de samenleving, moeten kinderen zich de regels, normen en waarden, ofwel de 'cultuur' van die samenleving eigen maken. Dit wordt ook wel socialisatie genoemd. In dit hoofdstuk beschrijven we de socialisatie die plaatsvindt door de overdracht van waarden en normen.

Kinderen worden vanaf hun geboorte gesocialiseerd binnen het gezin. Sociale patronen worden vooral non-verbaal overgedragen. We zijn er ons vaak niet eens van bewust dat we deze patronen doorgeven aan de kinderen. Leerervaringen hoeven niet groots en ingewikkeld te zijn. Het gaat vooral om ervaringen in de praktijk.

Via beloning en straf, via expliciete instructies, uitleg en door dingen voor te doen, leren we kinderen niet alleen de gedragsregels die binnen het eigen gezin gelden. Ze leren ook regels, normen en waarden die de ouders van belang achten voor het functioneren van hun kind buiten het gezin. Ook binnen het kindercentrum wordt gesocialiseerd. Kinderen leren niet alleen de groepsregels, maar ook algemene waarden en normen. De groepsbezetting van het kinderdagverblijf, waar kinderen in aanraking komen met andere kinderen en volwassenen (bijvoorbeeld met een andere sociale en culturele achtergrond) biedt daartoe extra mogelijkheden. De socialisatie op de kinderdagverblijven gebeurt doeltreffend wanneer kinderen normen en waarden leren door een goed voorbeeld te zijn voor elkaar.

De medewerker laat het kind ervaren dat hij/zij een goed mens is ze te betrekken bij het troosten of bij het helpen van een ander kind en door duidelijk uit te leggen wat er van het kind wordt verwacht. De normen waaraan een kind moet voldoen, mogen niet te hoog gegrepen zijn. Zo wordt ervoor gezorgd dat er geen schaamte ontstaat bij het kind. De medewerker laat zien zelf ook menselijk te zijn en dat zij ook wel eens een fout maakt.

Wij zijn ons voortdurend bewust van onze voorbeeldfunctie: kinderen hebben een sterke neiging volwassenen te imiteren en dus moeten wij het gedrag dat wij de kinderen willen aanleren ook zelf laten zien. Enkele normen en waarden die wij hanteren: luisteren naar elkaar, wachten op je beurt, elkaar respecteren, rekening houden met elkaar etc. Wij gaan ervan uit, dat als kinderen ondervinden dat jij rekening met hen houdt, hen accepteert en naar hen luistert, zij ook met jou en anderen rekening houden en naar jou en anderen luisteren.

Wij vinden het erg belangrijk dat kinderen respect voor anderen en andermans spullen hebben en dragen dit over door middel van het tonen van respect naar de kinderen en naar elkaar. Wij doen dit op een rustige wijze door met elkaar en de kinderen te praten en zelf een goed voorbeeld te geven. Kinderen spiegelen de pedagogisch medewerkers. Zij zullen dus hetzelfde gedrag vertonen als de pedagogisch medewerkers. Kinderen worden op hun gedrag gewezen op het moment dat ze naar onze opvatting te weinig rekening houden met mensen of spullen. De medewerkers leggen uit wat er dan van hen wordt verwacht.

3. Pedagogisch medewerkers

In dit hoofdstuk besteden we aandacht aan de medewerkers, het belangrijkste kapitaal van onze organisatie. Zoals eerder al benoemd werken we met de visie dat medewerkers uitgedaagd worden om mee te denken. Medewerkers hebben medezeggenschap. Naar hun visie en input wordt geluisterd. Zij signaleren en observeren dagelijks de ontwikkeling van de kinderen. Hun waarnemingen en opvattingen zijn cruciaal voor het toetsen van de kwaliteit van onze dienstverlening.

Vaardigheden van de pedagogisch medewerkers

In het realiseren van de pedagogische basisdoelen werken onze pedagogisch medewerkers kindgericht en hanteren zij verschillende pedagogische interactievaardigheden.

Interactievaardigheden;

- Sensitieve responsiviteit, ofwel emotionele ondersteuning bieden aan kinderen.
De medewerker vangt signalen van kinderen op en reageert hierop middels een manier die past bij de behoeften van een kind.
- Respect voor autonomie: het tonen van respect voor de eigen wil en gevoelens van kinderen.
De medewerker (h)erkent de wil en gevoelens van een kind en biedt kinderen de ruimte hiertoe. Daarnaast stimuleert de medewerker de kinderen in het maken van eigen keuzes en om dingen zelf(standig) en op hun eigen manier te doen.
- Regie en leiding; structureren en grenzen stellen.
De medewerker zorgt ervoor dat het programma & activiteiten vlot verlopen. Daarnaast moet hij/zij overzicht en overwicht hebben en effectief leiding kunnen geven aan de kinderen.
- Praten en uitleggen: echte gesprekken voeren met kinderen en met taal ondersteunen wat je doet.
De medewerker voert regelmatig gesprekken met de kinderen en stemt het taalgebruik af op het begripsniveau en de interesse van kinderen. Tevens stimuleert hij/zij het taalgebruik bij kinderen, legt dingen uit en praten over ervaringen en gebeurtenissen.
- Ontwikkelingsstimulering; bijdragen aan de ontwikkeling van nieuwe kennis en vaardigheden van kinderen.
In de interactie met kinderen stimuleert de medewerker verschillende ontwikkelingsgebieden. Dingen voordoen, nieuwe materialen en ideeën aandragen, vragen stellen die uitdagen tot redeneren, overleggen en het zelf vinden van oplossingen.
- Begeleiding van sociale interacties tussen kinderen; zowel positieve als negatieve interacties tussen kinderen in goede banen leiden.
De medewerker heeft oog voor interacties tussen kinderen en stimuleert en begeleid dit zodat ze bijdragen aan een positieve groeps sfeer. Daarnaast moet hij/zij adequaat in kunnen grijpen wanneer er sprake is van conflicten of andere negatieve interactie tussen kinderen.

De locatiemanager beoordeelt, mogelijk in samenwerking met de pedagogisch coach, de medewerker op bovenstaande vaardigheden. Kinderdagverblijf Fleks waarborgt de kwaliteit van het pedagogisch handelen door training/scholing, functioneringsgesprekken en de ondersteuning van de pedagogisch coach.

Pedagogisch coach

Naast ontwikkelingsmogelijkheden door bijvoorbeeld scholing biedt Flekss alle pedagogisch medewerkers coaching aan in verschillende vormen. Dit kan zowel individueel als teamgericht zijn. De pedagogisch coach van Flekss biedt medewerkers coaching aan bij vragen, leerdoelen en andere zaken in het werk. Momenteel is Mandy de Boer de pedagogische coach over onze locatie Kraaijenest. Een keer per jaar zullen wij dit herzien en worden de uren per medewerker overnieuw berekend. We hebben 50 fte uren per locatie.

Professionalisering medewerkers

Medewerkers krijgen de mogelijkheid om zich blijvend te ontwikkelen en te professionaliseren binnen het werkveld. Dit kan bijvoorbeeld in de vorm van scholing, workshops of cursussen.

Medewerkers in ontwikkeling/stagiaires

Kinderopvang Flekss werkt met pedagogisch medewerkers in ontwikkeling, zij volgen een BBL-opleiding en lopen hun stage bij het KDV. Op het moment dat de medewerker net gestart is met de opleiding, wordt deze medewerker bij ons ingezet als groepshulp. Naarmate de opleiding van de medewerker vordert kijken wij of de medewerker ingezet kan worden als pedagogische medewerker in opleiding. Deze keuze maken wij op basis van gesprekken met de stagebegeleider van de medewerker, status van de opleiding en ervaringen van de medewerker. De medewerkers plaatsen wij in 4 verschillende fases, waarvan fase 1 de beginnende fase is met weinig verantwoordelijkheid en fase 4 de eindfase met meer verantwoordelijkheid. Zodra een medewerker in fase 2 van de opleiding zit, in combinatie met een persoonlijk ontwikkelplan, wordt de medewerker voor een x-aantal uur per week ingezet als pedagogisch medewerker in ontwikkeling, naast een ervaren beroepskracht.

Studenten van verschillende opleidingen mogen stagelopen bij ons op het KDV. Wij hebben ieder half jaar een gesprek met de stagebegeleider van de school van de stagiaire. De taken van de stagiaires bestaan uit het ondersteunen van de werkzaamheden van de pedagogisch medewerkster. Dit kan zijn activiteiten begeleiden, opruimen, fruit maken etc. Ook heeft Flekss een stagebegeleider (Miranda), die elke dinsdagochtend in de week op BSO locatie 't Kraaijenest beschikbaar is om alle stagiaires te begeleiden en ondersteunen met hun opleiding. Ook is deze medewerker het aanspreekpunt voor alle scholen als ze vragen hebben over de studenten.

Versie April '25

4. Thematisch werken

Kinderdagverblijf Flekss gaat voor kwaliteit o.a. door te werken met thema's. Om de 4 weken behandelen we ander thema. Binnen dit thema zullen we alle ontwikkelingsgebieden van de kinderen stimuleren.

Hoe worden ontwikkelingsgebieden gestimuleerd?

De thema's worden zo uitgezocht dat alle kinderen van 0 tot 4 jaar gestimuleerd worden op alle ontwikkelingsgebieden. Voor zowel de baby's, dreumesen als peuters komen er per thema verschillende activiteiten aan bod, deze zijn op de verschillende ontwikkelingsgebieden per leeftijd gericht. Hieronder staat omschreven welke ontwikkelingsgebieden we stimuleren met onze activiteiten.

<i>Spraak- taalontwikkeling</i>	<ul style="list-style-type: none">- Doelen op het gebied van luisteren en reageren staan centraal.- Gewerkt wordt aan een eerste basis van de woordenschat, vooral aan werkwoorden en zelfstandige naamwoorden.- Woorden staan centraal binnen de context van het thema.- Het betreft woorden dichtbij, die passen bij de directe omgeving en het ontwikkelingsniveau.- De kinderen maken in eerste instantie kennis met boeken, door eraan te voelen, erin te bladeren en ernaar te kijken.- Langzaam wordt het taalgevoel gestimuleerd in rijm, ritme, klank en woord.- Er is aandacht voor de verhaalstructuur, zodat de kinderen verbanden gaan leren zien en het verhaal voor hen begrijpelijk wordt.
<i>Rekenprikkel</i>	<ul style="list-style-type: none">- Er is aandacht voor de beginnende rekenontwikkeling. Het gaat vooral om het opdoen van ervaringen, die de basis leggen voor de latere rekenontwikkeling.- Er is aandacht voor passen en meten, het benoemen van eigenschappen, zoals groot en klein, vol en leeg. Er wordt gewerkt aan de ruimtelijke oriëntatie in de vorm van lichaamsbesef en het verkennen van de groepsruimte.- Er is aandacht voor de ontluikende gecijferdheid, zoals het kennismaken met de telrijm en tellen.
<i>Sociaal-emotionele ontwikkeling</i>	<ul style="list-style-type: none">- De kinderen leren omgaan met zichzelf en anderen.- Ze leren wat eigen en andermans gevoelens zijn.- De basis voor sociaal gedrag wordt gelegd onder begeleiding van de pedagogisch medewerker.
<i>Motoriek</i>	<ul style="list-style-type: none">- In elk thema wordt aandacht besteed aan een activiteit binnen of buiten, waarbij kinderen de mogelijkheid krijgen om te bewegen.- Door middel van tekenen en schilderen op een groot vel papier wordt de ontwikkeling van de fijne motoriek verder gestimuleerd.

5. Bijlagen

Dagritme

Dit dagritme wordt kenbaar gemaakt aan de kinderen doormiddel van kaarten die wij dagelijks doorspreken voordat we met ons programma beginnen. Zo weten de kinderen wat hen te wachten staat die dag en wat we zullen gaan doen.

07:00 – 09:00	Openen en ontvangen kinderen en ouders, oudercontact en vrij spel kinderen
09:15 uur	Interactief voorlezen – boekenbij
09:30 -09:45 uur	Welkomstkring, dagritme bespreken, fruit eten en water drinken/ baby's-Dreumessen gaan naar bed
10:00 uur	Toiletronde/verschoonronde
10:15 uur	Activiteit in kleine of grote groep, vrij spel, buiten spelen
11:20 uur	Gezamenlijk opruimen en handen wassen
11:30 uur	Lunchen aan tafel
12:15 uur	Verschoenen, uitkleden voor het middagdutje
12:45 uur	Naar bed, kinderen die wakker blijven mogen vrijspelen
13:00 uur	Vrij spel, evt. activiteit
14:00 – 15:00 uur	Aankleden, toiletronde/verschoenen – koekmoment
14:30 uur	Baby/dreumes gaan naar bed
15:00-16:15	Activiteit in kleine of grote groep, vrij spel, vanaf 16:00 uur mogelijk kwartier buiten spelen
16:15 uur	Rauwkost eten, drinken + evt. cracker (baby's krijgen hun groentehap)
16:30 uur – 18:30 uur	Kinderen worden opgehaald, oudercontacten/overdrachten, vrij spel

Buiten spelen

We hebben de gehele tuin aangrenzend aan het kinderdagverblijf tot onze beschikking. De tuin wordt gebruikt door alle groepen. Hier zullen verschillende materialen aanwezig zijn zoals bijvoorbeeld fietsjes, speel en spel materiaal, kindersport materialen etc. Ook wordt hier rekening gehouden met baby's die in kruippakjes buiten spelen, zodat zij ook de mogelijkheid hebben om buiten te kunnen spelen.

De kennismaking

Vóór de inschrijving van hun kind krijgen ouders de mogelijkheid het kinderdagverblijf te zien tijdens een rondleiding. Een rondleiding kan door ouders zowel telefonisch als via de website aangevraagd worden. De rondleiding wordt op de locatie begeleidt door de locatiemanager, assistent-leidinggevende of door de pedagogisch medewerker die op locatie werkzaam is. Tijdens de rondleiding vertelt de locatiemanager of de pedagogisch medewerker over het kinderdagverblijf en biedt ouders de gelegenheid om vragen te stellen.

Openingstijden

Het kinderdagverblijf is iedere werkdag open van 7.00 uur tot 18.30 uur.
We zijn gesloten op nationale feestdagen en in de weekenden.

Inschrijven

Wanneer ouders kiezen voor de opvang van Flekss kan via de website een inschrijving worden gedaan. Als de inschrijving voltooid is neemt de manager van het kinderdagverblijf of de assistent-leidinggevende telefonisch contact op met de ouders om hen welkom te heten en de inschrijving af te ronden.

Intakegesprek

Ongeveer een maand voor de eerste opvang dag worden ouders uitgenodigd voor een intakegesprek. Tijdens dit gesprek worden alle gegevens van het kind uitgewisseld. Daarnaast wordt er nog verdere informatie verstrekt over het kinderdagverblijf. Er worden een aantal formulieren ingevuld, waarna er een wenmoment ingepland wordt.

Wennen

Na de inschrijving mag een kind een ochtend komen wennen op de groep. Het wenmoment vindt plaats de week voordat het kind start op het kinderdagverblijf. Wanneer een kind komt wennen, zullen we hem/haar begeleiden om zo snel mogelijk vertrouwd te raken met de nieuwe omgeving. Bij baby's gaat de wenperiode meestal makkelijk. We stimuleren oudere kinderen die net zijn gestart zoveel mogelijk met de groepsactiviteit mee te doen. Ieder kind heeft zijn eigen tijd nodig om te wennen, bij elk kind verschilt deze wenperiode. De pedagogisch medewerkers geven het kind de tijd en de aandacht het nodig heeft. Kinderen kunnen komen wennen van 09:00-11:30 uur. Schema's van baby's veranderen continu, daarom hebben wij ervoor gekozen om een week van tevoren de baby's te laten wennen. Bij peuters kiezen wij hiervoor zodat ze het kunnen opbouwen en het wennen soepeler verloopt doordat ze het ritme herkennen van de wendagen.

Voeding en luiers

Kinderdagverblijf verstrekt voor de kinderen die nog niet zindelijk zijn de luiers. We maken gebruik van de merken Pampers en het eigen merk van het Kruidvat. Mocht u andere luiers willen gebruiken verzoeken wij u deze zelf mee te brengen.

Voor de baby's die nog een fles drinken vragen we de ouders zelf de fles en de voeding mee te nemen. Deze kan worden aangeleverd in een poedertorentje. De flessen mogen nog niet bereid zijn. We vragen de ouders de ochtendfles thuis te geven, mocht dit echt niet kunnen vanwege het ritme van het kind dan zullen wij de fles op locatie geven. Dit vragen wij i.v.m. de inloop tot 09:00 uur waarop kinderen worden gebracht en er een korte overdracht zal plaats vinden met de ouders.

Gedurende de opvangperiode

Tijdens de opvangperiode communiceren wij via een digitaal schrift. Tijdens de breng- en haalmomenten is er de mogelijkheid tot een mondelinge overdracht.

Versie April '25

Oudergesprekken

Ieder jaar worden ouders uitgenodigd voor een 10 minuten gesprek. In dit gesprek wordt de ontwikkelingsobservaties vanuit Kijk! Besproken.

Al deze vormen van communicatie tussen ouders/verzorgers en pedagogisch medewerkers bevorderen een goede samenwerking en vertrouwensrelatie. Kinderdagverblijf Flekss is van mening dat een goede en open communicatie eraan bijdraagt dat kinderen zich prettig voelen binnen het kinderdagverblijf. Wanneer een ouder geen prettig gevoel bij het kinderdagverblijf, zal dit onbewust worden overgedragen aan het kind. Er wordt van de pedagogisch medewerkers verwacht dat er open, respectvol en eerlijk met ouders, over het kind gecommuniceerd wordt.

Mentorschap

Ieder kind krijgt bij de start op het kinderdagverblijf een mentor toegewezen. Deze mentor is een vaste medewerker van de groep waarop het kind verblijft. De mentor van het kind draagt zorg over de observaties en registratie van het kind. Tevens zal de mentor de oudergesprekken voeren waar u jaarlijks voor wordt uitgenodigd. De intake wordt gedaan door de mentor, mits die niet aanwezig is dan zal de andere vaste medewerker van de groep dit overnemen. Bij de intake wordt ook kenbaar gemaakt aan de ouders wie de mentor van het kind is zodat zij weten wie hun aanspreekpunt is. In de groepen hangt een whiteboard waarop een foto van de mentor zichtbaar is met de foto's van de mentor kinderen eronder, dit i.v.m. de kinderen te jong zijn om dit mondeling toe te lichten. Tijdens de intake wordt ook kenbaar gemaakt aan de oudere kinderen wie de mentor is door dit te benoemen.

Het breng-/haal- en afscheidsritueel

Ouders en kinderen worden hartelijk onthaald door de pedagogisch medewerkers. Ouders leggen de persoonlijke spullen van hun kind in het mandje. Vervolgens is er de mogelijkheid tot het uitwisselen van informatie betreffende het kind. In de drukke haal- en brengtijden is het soms moeilijk bepaalde onderwerpen te bespreken. Wanneer de ouder een probleem of tijd vergende zaken wil bespreken bieden we de mogelijkheid om een afspraak te maken.

Kort en duidelijk afscheid nemen van het kind draagt eraan bij dat het afscheid nemen voor het kind minder moeilijk wordt. Door vaste rituelen in te voeren zoals samen met de pedagogisch medewerker zwaaien naar papa of mama, krijgt het kind het gevoel van vertrouwdheid. Het kind zal dit ritueel overnemen als een vaste gewoonte.

Als het kind groter wordt en langer op het kinderdagverblijf verblijft zullen de rituelen en het ritme van de groep vertrouwd raken. Het afscheid kan bij het ene kind zwaarder vallen dan bij het andere kind en de pedagogisch medewerkers zullen daar ook zeker rekening mee houden. Moet de ouder afscheid nemen van een kind dat erg huilt, dan is dit geen prettig afscheid. Uit ervaring weten we dat wanneer mama/papa uit zicht zijn, het kind dit afscheid vaak al snel is vergeten. De ouder kan altijd even bellen om te informeren hoe het gaat.

Het is de bedoeling om aan het einde van de dag, na het uitwisselen van informatie met de pedagogisch medewerker het afscheid van het kinderdagverblijf kort te houden. Vaak zijn de pedagogisch medewerkers rond deze tijd in gesprek met de ouders, tegelijkertijd vragen de kinderen aandacht. Het is van groot belang dat de pedagogisch medewerker aandacht heeft voor de kinderen die nog niet opgehaald zijn.

Oudercommissie/alternatieve ouderraadpleging

Locatie Kinderdagverblijf - Kraaienest is volgens Artikel 1.58 lid 2a en b (nog) niet verplicht om een oudercommissie samen te stellen. Toch vindt kinderopvang Flekss het belangrijk dat ouders bij het

kinderdagverblijf betrokken kunnen worden. Daarom hebben wij de keuze gemaakt om te doen aan alternatieve ouderraadpleging. Alle ouders van de locatie zijn twee keer per jaar welkom om gevraagd en ongevraagd advies te geven met betrekking tot Kinderdagverblijf - Kraaienest. We houden deze ouderraad aan, totdat er genoeg ouders belangstelling tonen in- of het verplicht wordt om een officiële oudercommissie per locatie samen te stellen.

De vergaderingen worden gehouden met alle locaties van regio Noord samen. Elke locatie heeft haar eigen oudercommissie of alternatieve ouderraadpleging. Ook ondertekend elke locatie haar eigen reglement.

De manager van de kinderdagverblijven is Kimberly. Ouders kunnen zich aanmelden voor de oudercommissie door te mailen naar de manager, te bereiken via kimberly@flekss.nl

Via <https://flekss.nl/oudercommissie/> is meer informatie te vinden over de oudercommissie/alternatieve ouderraadpleging.

Naam ouder	KDV-locatie	E-mail ouder
N.N.B.	Kraaienest	Oc-noord@flekss.nl
N.N.B.	Kraaienest	Oc-noord@flekss.nl

Klachten

Ook de ouder heeft bij kinderdagverblijf Flekss een signalerende functie. Wanneer er gebeurtenissen zijn waar de ouder het niet mee eens is, verwachten wij dat de ouder dit zal melden aan de locatiemanager. Wanneer ouders en de locatiemanager hier samen niet uitkomen kan er gebruik gemaakt worden van de klachtenregeling van kinderdagverblijf Flekss. Deze is op onze website in te lezen. Kinderdagverblijf Flekss is aangesloten bij De Geschillencommissie.

De Geschillencommissie

De Geschillencommissie is een onafhankelijk instelling, die vragen en klachten aanhoort, advies geeft en duidelijk maakt welke stappen genomen kunnen worden. Kinderopvanginstellingen uit het gehele land zijn aangesloten voor de externe klachtenbehandeling. Voor meer informatie www.degeschillencommissie.nl

Groepsindeling

De babygroep (0 tot +/-2 jaar)

Op de babygroep werken alleen medewerkers die het certificaat werken met baby's hebben behaald. Zo zorgen we ervoor dat de baby's de zorg krijgen die ze nodig hebben. Baby's tot één jaar volgen op het kinderdagverblijf hetzelfde dagritme als dat ze thuis gewend zijn. Op de babygroep staan de drie R's centraal; rust reinheid en regelmaat. Dit vormt voor ons de basis om elke baby zich prettig te laten voelen.

De ruimte is rustig maar uitdagend ingericht. De baby's worden mede door de uitdagende inrichting gestimuleerd tot ontwikkelen. Baby's kunnen zich in de grondbox vrij bewegen, er liggen zachte matten en er is spelmateriaal aanwezig dat passend is bij de ontwikkelen en leeftijd van de kinderen. Voor de dreumes hebben we klim en klautermatten, deze leggen we regelmatig in de groep om de kinderen te stimuleren in hun motorische ontwikkeling. De combinatie van de rust en uitdagende omgevingen zorgen voor een goede omgeving voor kinderen om zich te kunnen ontwikkelen.

Groepsgrootte: 55 m2 – maximaal 15 kinderen

Peutergroep (+/-2 tot 4 jaar)

De peutergroep bestaat uit twee gedeeltes, de keuken met een grote tafel waaraan we naast dat we er eten ook kunnen knutselen of puzzelen, en de speelruimte. In deze ruimte hebben we verschillende hoekjes gecreëerd (poppen/keukenhoek, blokken/autohoek/leeshoek) waar kinderen de ruimte krijgen om te spelen, maar ook om zich even terug te trekken in de leeshoek. De kinderen zijn vrij om te kiezen waar ze mee spelen, er zijn voldoende mogelijkheden.

Groepsgrootte: 56 m2 – maximaal 16 kinderen

Verticale groep (0 tot 4 jaar)

Op de verticale groep werken alleen medewerkers die het certificaat werken met baby's hebben gehaald. Dit omdat het bestaat uit een gemengde groep waar baby's zullen zijn maar ook peuters. De baby's volgen hetzelfde dagritme als dat ze thuis gewend zijn. Omdat het een gemengde groep is streven we naar de drie R's; rust, reinheid en regelmaat. De groep is voorzien van een grondbox zodat de allerkleinste in de grondbox kunnen spelen zonder dat een peuter over hen heen klimt of valt. In deze ruimte hebben we verschillende hoekjes gecreëerd (poppen/keukenhoek, blokken/autohoek, leeshoek) waar kinderen de ruimte krijgen om te spelen maar ook om zich even terug te trekken in de leeshoek. De kinderen zijn vrij om te kiezen waar ze mee spelen, er zijn voldoende mogelijkheden.

Groepsgrootte: 48 m2 – maximaal 14 kinderen

Stamgroepen

Ieder kind wordt ingedeeld in een vaste groep, de babygroep, verticale groep of de peutergroep. Dit is afhankelijk van de leeftijd en de ontwikkeling van het kind. Op de babygroep hebben we plaats voor 12 baby's. De babygroep beschikt afhankelijk van de ratio over 2 à 3 vaste gezichten. We zorgen ervoor dat kinderen in de leeftijd tot een jaar, twee vaste beroepskrachten toegewezen krijgen waarvan per dag minstens 1 beroepskracht werkzaam is in de stamgroep van het kind.

Op de peutergroep hebben we plaats voor 16 peuters. De peutergroep beschikt over meerdere vaste gezichten waarvan er 2 per dag ingeroosterd zijn.

De oudste kinderen van de babygroep die over een maand 2 worden, gaan al met regelmaat spelen op de volgende groep. Op deze manier wennen kinderen geleidelijk aan de nieuwe groep en nieuwe juffen. Ook beschikken wij over een verticale groep. Ouders hebben de mogelijkheid specifiek hiervoor te kiezen. Indien de baby en peutergroep vol zitten gaan de kinderen automatisch naar de verticale groep. Hier hebben wij plaats voor 16 kinderen.

Versie April '25

Zodra we zien dat een kind door kan stromen naar de volgende groep, wordt er door onze afdeling planning contact opgenomen met de groep waar de opvang plaatsvindt. Ouders worden voorafgaand aan de overstap geïnformeerd door de pedagogisch medewerkers. Wanneer ouders het wenselijk vinden is er de mogelijkheid om een overgangsgesprek in te plannen.

Samenvoegen van groepen

We vangen kinderen zoveel mogelijk op in hun eigen stamgroep. Maar op elke locatie zijn er ook rustigere momenten. Soms kiezen we er vanuit het vierogenprincipe voor om groepen samen te laten werken of om pedagogische redenen. Bijvoorbeeld omdat het meer speelmogelijkheden met zich meebrengt. We werken soms samen op rustige dagen, vakantiedagen of aan het begin en einde van de dag. Dat doen we dan in de ruimte van de verticale groep. Indien ratio het toelaat, worden op deze rustigere dagen activiteiten aangeboden voor de peuters in de peutergroep met de vaste pedagogisch medewerker van deze groep.

Oppervlakte per kind

Kinderdagverblijf Flekss hanteert een vloeroppervlakte van 3,5 m² per kind.

Kind volgsysteem

Observatiesysteem KIJK

Kijk! is een instrument voor het in kaart brengen van de ontwikkeling van kinderen en het ontwerpen van een daarop afgestemd ontwikkelingsgericht activiteitsaanbod. Het is een observatie instrument waarmee het ontwikkelingsverloop van jonge kinderen op diverse ontwikkelingsgebieden over langere tijd kan worden geobserveerd en geregistreerd.

Observatie/registratie

Iedere dag worden de kinderen geobserveerd. Signaleren we bijzonderheden dan registreren we deze in de registratie module van Kijk! Twee keer per jaar wordt er een registratie gemaakt. Hieruit komt dan een overzicht of de ontwikkeling van het kind goed verloopt. Aan de hand van het overzicht uit het kind-volgsysteem worden oudergesprekken gevoerd. Dit gebeurt 1 keer per jaar tenzij er eerdere constatering zijn met betrekking tot de ontwikkeling van het kind. Tijdens de oudergesprekken wordt met de ouders besproken of ze de uitkomst herkennen. Indien nodig wordt er in overleg met de ouders een plan van aanpak opgesteld, deze wordt met de groepscollega's besproken. Het uitgangspunt hierbij is dat we alles doen in overleg met ouders.

Wij bieden alle kinderen de ondersteuning die zij nodig hebben. Dit doen wij niet alleen. We werken nauw samen met de jeugdprofessionals uit de wijk gebonden zorgteams. Soms is het nodig om ouders en kind door te verwijzen voor extra ondersteuning. In overleg met de ouders, pedagogisch medewerkers en de locatiemanager wordt er indien nodig contact opgenomen met de CJG'er in de buurt. Samen kijken we naar ondersteuning dat passend is bij de behoefte.

Overdracht van kind gegevens

Wanneer kinderen naar de basisschool gaan hebben we de mogelijkheid om de gegevens die vanuit de Kijk! registratie gekomen zijn door te sturen naar de basisschool. Zo kunnen de IB-er en de leerkrachten bekijken in welke klas uw kind het beste zal aansluiten. Uiteraard geven we deze gegevens alleen door wanneer u hier toestemming voor heeft gegeven. Vooraf zullen we deze gegevens met u doornemen zodat u weet wat we aan de basisschool doorgeven. Ook kunnen deze gegevens worden doorgegeven aan de BSO waar het kind naar toe zal gaan, zodat ook zij op de hoogte zijn van de ontwikkeling van het desbetreffende kind. Ook hiervoor dient de ouder toestemming te geven. Deze toestemmingen worden bij het registeren van het kind ingevuld door de ouders. Bij het laatste observatiegesprek voordat het kind naar de basisschool gaat wordt nogmaals gevraagd om toestemming of de ontwikkelingsgegevens gedeeld mogen worden met de basisschool en met de BSO.

Personele inzet

Kinderdagverblijf Flekss werkt met vaste en vertrouwde pedagogisch medewerkers op de groepen. Tijdens ziekte of vakanties zijn er minder vaste gezichten op de groep. We streven ernaar om zoveel mogelijk vaste invalkrachten in te zetten.

Openen en sluiten

Wij zullen openen en sluiten bij de verticale groep van 07:00-08:00 en van 18:00-18:30. De baby's en peuters die binnen deze tijd worden gebracht of opgehaald worden, zullen op de verticale groep aanwezig zijn op deze tijden. Er zal altijd een vaste pedagogisch medewerker aanwezig zijn van een van deze 3 groepen.

Drie uren regeling

Iedere dag mag er drie uur afgeweken worden van de Wettelijke Leidster Kind Ratio. (LKR) Sinds 1 juli 2023 is de drie-uursregeling en het vaste gezichtencriterium aangepast. De aanpassingen bieden de houder meer ruimte om mee te bewegen met de dagelijkse praktijk in de kinderopvang. Een houder die tien uur aaneengesloten opvang biedt, mag drie uur per dag afwijken van de beroepskracht-kindratio (BKR). In het pedagogisch beleidsplan hoeft de houder niet meer de exacte tijdstippen vast te leggen waarop de houder drie uur per dag afwijkt van de BKR.

We kijken af tijdens het opstarten van de dag, de lunchpauze van de pedagogisch medewerkers en bij het afsluiten van de dag. Dit zijn de momenten dat de kinderen langzaam binnenkomen of naar huis gaan. Tijdens de pauzes van de medewerkers liggen er vaak kinderen op bed waardoor er op de groep minder kinderen actief aanwezig zijn.

Dit ziet er als volgt uit:

In de ochtend	(i.v.m. openen verticale groep)
In de middag	(half uur pauze PM'ers)
In de avond	(sluiting van de groep)

Door actief te observeren en luisteren naar de kinderen begrijpen de pedagogisch medewerkers wat ieder kind op zich nodig heeft. Door hier extra alert op te zijn tijdens de tijden waarin we afwijken van de ratio kun je alsnog voldoende aandacht besteden aan de behoeften van het kind. We doen dit voornamelijk door te letten op non-verbale signalen, gezichtsuitdrukkingen en verbale communicatie. Door een goed en vast dagritme op de groep aan te bieden is de voorspelbaarheid ook een stukje houvast voor de kinderen op het moment dat minder beroepskrachten aanwezig zijn. Ouders worden op de hoogte gesteld dat er op deze tijden minder pedagogisch medewerkers aanwezig zijn, we hebben uitgelegd hoe de zorg voor hun kinderen blijft gehandhaafd.

Vaste gezichten criterium

Voor de kinderen tot één jaar geldt dat maximaal twee vaste gezichten toegestaan zijn bij een groepssamenstelling waar één of twee pedagogisch medewerkers vereist zijn. Er zijn maximaal drie vaste gezichten toegestaan bij een groepssamenstelling die drie of meer pedagogisch medewerkers vereist.

Voor kinderen van één jaar en ouder geldt in de dagopvang dat maximaal drie vaste gezichten toegestaan zijn bij een groepssamenstelling waar één of twee pedagogisch medewerkers vereist zijn. Er zijn maximaal vier vaste gezichten toegestaan voor kinderen van één jaar en ouder bij een groepssamenstelling die drie of meer pedagogisch medewerkers vereist.

We houden er in de personeelsplanning op de groepen rekening mee dat een kind op de dagen dat hij komt minimaal één van de vaste pedagogisch medewerkers ziet. Bij vakantie, ziekte of overmacht van de vaste beroepskracht, kan er een invalkracht ingezet worden. We streven ernaar dat dit een

Versie April '25

bekend gezicht is voor de kinderen. Dit kan een medewerker van de andere groep zijn maar ook een van de andere medewerkers die een dag extra komt werken.

Sinds 1 juli 2024 mogen ook beroepskrachten in opleiding als vast gezicht fungeren op de groep. Dit mag alleen wanneer zij het eerste leerjaar succesvol hebben afgerond.

Veiligheid en gezondheid

Aanwezigheid kinderen

Om een goed overzicht te hebben van de aanwezige kinderen is er op iedere groep een iPad aanwezig. Bij binnenkomst wordt een kind aangemeld, bij het naar huis gaan melden we het kind af. Wanneer een kind zonder afmelding afwezig is wordt de ouder gebeld om te achterhalen waar het kind is. Om verwarring te voorkomen vragen wij de ouders om het kind tijdig af te melden via het ouderportaal.

Ophalen door derden

Uit veiligheidsoverwegingen worden kinderen nooit aan een vreemde of derde meegegeven mits dit aan ons is doorgegeven. Wanneer er niet is doorgegeven dat het kind door iemand anders opgehaald wordt, zullen wij contact met de ouders opnemen. Wij doen dan navraag of het kind meegegeven mag worden. Wanneer een derde het kind ophaalt vragen wij of die persoon bij het moment van ophalen een identiteitskaart laat zien.

GGD-controle

Elk kindercentrum krijgt minimaal eenmaal per jaar een controlebezoek van de GGD. De GGD voert een controle uit of we voldoen aan de kwaliteitseisen uit de wet kinderopvang en of wij volgens de richtlijnen van de GGD werken.

De GGD-inspecteur zal op de groepen observaties verrichten om het pedagogische klimaat, pedagogisch beleid, de werkwijze en het pedagogisch handelen te toetsen. Waarna hij/zij een inspectierapport schrijft. Deze rapporten zijn terug te vinden op onze website.

Buikslapen/inbakeren

Baby's worden nooit op de buik in bed gelegd. Buikslapen brengt voor baby's verhoogde risico's op wiegendood. Omdat eraan inbakeren ook risico's zijn verbonden, bakeren wij kinderen niet in.

Inentingen

Binnen kinderdagverblijf Fleks worden kinderen niet geweigerd wanneer zij niet ingeënt zijn. Echter treffen wij mogelijk wel andere maatregelen m.b.t. ons ziektebeleid wanneer een kind wat niet ingeënt is ziek raakt. Bij vermoedens van besmettelijke (kinder)ziekten wordt bijvoorbeeld sneller om een doktersverklaring gevraagd, waarna vervolgens wordt bekeken of het kind wel of niet toegelaten wordt op de groep.

Achterwachtregeling

Wanneer medewerkers alleen op de groep staan moet er een achterwachtregeling getroffen zijn. Een achterwacht moet binnen aanrijtijd van de hulpdiensten (15 minuten) op locatie aanwezig kunnen zijn. Kinderdagverblijf Fleks heeft dit op verschillende manieren geregeld. Zo kan er bijvoorbeeld een pedagogisch medewerker gebeld worden, maar ook een stagiaire kan hiervoor ingeschakeld worden. De uitwerking hiervan staat in het beleid Veiligheid en Gezondheid.

We zorgen er altijd voor dat er een inpandige achterwacht aanwezig is. Hiervoor zorgen we dat de medewerker die met pauze is altijd op locatie blijft en niet het pand verlaat. Mocht er een noodgeval zijn dan kan deze medewerker altijd bijspringen doordat deze aanwezig is in het pand.

Ontruimen

Om onze medewerkers goed te trainen in het ontruimen, organiseren we ieder jaar een onaangekondigde ontruimingsoefening. Deze oefeningen worden begeleid door een erkend bedrijf. Bij calamiteiten hebben we een protocol dat nageleefd kan worden. Dit geeft onze medewerkers een handvat om op de juiste manier te handelen.

Voedingshygiëne

Zoals benoemd is voedingshygiëne van groot belang. Voor het bereiden van eten of het eten zelf, wassen pedagogisch medewerkers en kinderen de handen. Er wordt gezorgd voor een schone werkomgeving wanneer er met eten gewerkt wordt.

Op alle verpakkingen van voeding wordt de datum van het eerste gebruik vermeld. Hiermee kunnen we achterhalen wanneer de verpakking is geopend. Naast het schoon werken, leren we kinderen aan om hygiënisch om te gaan met eten. Zo wassen we de handen na het toiletbezoek, voor het eten en na het buitenspelen.

Schoonmaak van de ruimte

Op elke groep hangen formulieren met daarop de dagelijkse schoonmaakwerkzaamheden zoals stofzuigen, dweilen, commodes, tafels en stoelen schoonmaken.

Wekelijks worden alle locaties schoongemaakt door ons dreamteam die zorg dragen voor de locaties. Zij dragen de verantwoordelijkheid voor de grotere en zwaardere schoonmaakwerkzaamheden, zoals de randen/richels, keuken ect. Ook deze worden geregistreerd.

Voor de slaapkamer is er een slaapschema. Hierop staat welk kind in welk bed slaapt. Zo dragen we zorg voor een goede bedhygiëne. Elk kind dat een bed deelt, omdat het kind er bijvoorbeeld op een dag niet is, krijgt voordat het kind in bed wordt gelegd een schone hoeslaken en laken/deken.

Persoonlijke hygiëne

Dit geldt voor zowel de pedagogisch medewerkers als voor de kinderen en ouders/verzorgers.

Volwassenen zijn een voorbeeld voor kinderen. Van ons wordt verwacht dat wij het goede voorbeeld geven. Hieronder verstaan we o.a.: handen wassen voor het eten, handen wassen na toiletbezoek.

Van de ouders/verzorgers verwachten wij ook een stukje hygiëne als het gaat om het kind. Hierbij valt te denken aan: een schone luier wanneer het kind wordt gebracht, gewassen en gegeten hebben voor het kind naar kinderdagverblijf komt.

Protocol en Meldcode kindermishandeling

Pedagogisch medewerkers van kinderdagverblijf Flekss hebben een signalerende functie. Mochten er signalen zijn van kindermishandeling dan treedt de meldcode kindermishandeling 2018 in werking.

Deze handleiding geeft ons houvast hoe we moeten handelen. In deze meldcode staat een stappenplan incl. observatieformulieren en vragenlijsten. Bij een vermoeden van mishandeling zullen wij ten alle tijden in gesprek gaan met de ouders. Vaak blijkt een gesprek al genoeg te zijn. Mocht het vermoeden bestaan dat een kind in levensgevaar is dan schakelen wij gelijk hulp in.

Als medewerkers vermoedens of signalen opvangen van een onstabiele thuissituatie, zullen wij altijd de stappen ondernemen die beschreven staan in ons protocol: "Meldcode Kindermishandeling" (<https://flekss.nl/meldcode-kindermishandeling/>), en wordt de aandachtfunctionaris in dit proces betrokken. Deze handleiding geeft ons houvast hoe we moeten handelen. In deze meldcode staat een stappenplan incl. observatieformulieren en vragenlijsten. Bij een vermoeden van mishandeling zullen wij ten alle tijden in gesprek gaan met de ouders. Vaak blijkt een gesprek al genoeg te zijn. Mocht het

vermoeden bestaan dat een kind in levensgevaar is dan schakelen wij gelijk hulp in. Flekss gebruikt ook de app: meldcode kindermishandeling. Deze is op alle locatie-IPad's geïnstalleerd.

Naast de meldcode geldt ook de meld-, overleg-, en aangifteplicht (MOA). Deze plicht geldt bij een vermoeden van seksueel misbruik of mishandeling tijdens de opvang. En geldt in de volgende situaties:

Situatie 1

Een medewerker vermoedt seksueel misbruik of mishandeling van een opgevangen kind door een collega

- De medewerker meldt dit meteen bij de houder, regioleider of vertrouwenspersoon van Flekss
- Direct na de melding zal er contact opgenomen worden met de externe vertrouwensinspecteur van Flekss
- Samen met de vertrouwensinspecteur wordt overlegd of aangifte bij de politie nodig is. Zo ja, dan wordt direct aangifte gedaan. De politie onderzoekt of er sprake is van een misdrijf.

Situatie 2

Een medewerker vermoedt seksueel misbruik of mishandeling van een opgevangen kind door de houder (Diego)

- De medewerker kan overleggen met de vertrouwensinspecteur kinderopvang
- De medewerker doet aangifte bij de politie
- De politie onderzoekt of er sprake is van een misdrijf

Wij nemen de Meldcode uiterst serieus, daarom verplichten wij al onze pedagogisch medewerkers van kinderopvang Flekss, een training over de Meldcode Kindermishandeling te volgen. Deze training wordt gegeven vanuit de organisatie Trainingsbureau Punt, Kinderopvang Flekss zal deze training aan alle pedagogisch medewerkers aanbieden. Het volgen van deze cursus is verplicht.

Naderhand ontvangen de pedagogisch medewerkers die deze training hebben gevolgd een certificaat, als bewijs van deelname en dat de training met succes is afgerond. Kinderopvang Flekss herhaalt ook na het volgen van deze training de Meldcode regelmatig in de praktijk samen met de pedagogisch medewerkers.

Voor vragen en/of onduidelijkheden:

Kinderdagverblijf Flekss
Kimberly Hendriks
Tel: 076 - 3034242
E-mail: kimberly@flekss.nl

*Bronverwijzing

Versie April '25

N.B. Bij het schrijven van dit pedagogisch beleid hebben wij gebruik gemaakt van het pedagogisch kader kindercentra van Elly Singer en Loes Kleerekoper. En het pedagogisch curriculum voor het jonge kind in de kinderopvang, eindredactie Ruben Fukkink.