



Welkom bij Kinderdagverblijf

**Flekss**

# **Veiligheid- en Gezondheidsbeleid Kinderdagverblijf - Raamsdonksveer**



# Inhoudsopgave

<b>INLEIDING .....</b>	<b>3</b>
<b>HOOFDSTUK 1. VEILIGHEID .....</b>	<b>4</b>
1.1 MISSIE, VISIE EN DOEL.....	4
1.2 RISICO-INVENTARISATIE .....	4
1.3 OMGANG MET KLEINE RISICO'S.....	4
1.4 EHBO .....	5
1.5 GRENDOVERSCHRIJDEND GEDRAG .....	5
1.6 VIER OGEN PRINCIPE .....	5
1.7 ACHTERWACHT .....	6
1.8 ACTIVITEITEN, UITSTAPJES EN VERVOER.....	6
1.9 HUISVESTING.....	7
1.10 BRANDVEILIGHEID .....	7
1.11 PRIVACY .....	7
1.12 OVERZICHT PROTOCOLLEN .....	7
<b>HOOFDSTUK 2. GEZONDHEID .....</b>	<b>9</b>
2.1 HYGIËNE.....	9
2.2 BINNENMILIEU .....	9
2.3 VOEDING .....	9
2.4 BEWEGEN .....	10
2.5 ZONBESCHERMING EN HITTEPROTOCOL.....	10
2.6 MEDIA OPVOEDING .....	10
2.7 KINDERZIEKTES .....	10
2.8 VACCINATIES .....	10
2.9 ALLERGIEËN .....	11
2.10 MEDICIJNEN.....	11
2.11 VEILIG SLAPEN .....	11
<b>HOOFDSTUK 3. GROTE RISICO'S EN PROTOCOLLEN .....</b>	<b>12</b>
3.1 FYSIEKE RISICO'S.....	12
3.1.1 <i>Verstikking</i> .....	12
3.1.2 <i>Vergiftiging</i> .....	12
3.1.3 <i>Verbranding</i> .....	13
3.1.4 <i>Verdrinking</i> .....	13
3.1.5 <i>Vallen van hoogte</i> .....	14
3.1.6 <i>Andere grote fysieke risico's per omgeving</i> .....	15
3.2 SOCIALE RISICO'S.....	18
3.2.1 <i>Grensoverschrijdend gedrag en kindermishandeling</i> .....	18
3.2.2 <i>Vermisingen</i> .....	20
3.2.3 <i>Ophalen van kinderen bij het kinderdagverblijf</i> .....	21
3.3 ONGEVALLEN REGISTRATIE .....	21
<b>HOOFDSTUK 4. LOCATIE SPECIFIEKE ZAKEN.....</b>	<b>22</b>
4.1 KINDERDAGVERBLIJF - RAAMSDONKSVEER LOCATIE SPECIFIEKE RISICO'S.....	22
4.2 COMMUNICATIE.....	23
4.2.1 <i>Communicatie</i> .....	23
4.2.2 <i>Oudercommissie/ alternatieve ouderraadpleging</i> .....	23
BIJLAGE I LOCATIEPLATTEGROND .....	25
BIJLAGE II GEZONDHEIDSPROTOCOL .....	26
BIJLAGE III HITTEPROTOCOL .....	33

# Inleiding

Voor u ligt het veiligheid en gezondheidsbeleid van Kinderdagverblijf – Raamsdonksveer. Met behulp van dit veiligheid- en gezondheidsbeleid, wordt inzichtelijk gemaakt hoe wij op onze locatie Kinderdagverblijf – Raamsdonksveer, te werk gaan. Dit doen wij met als doel, een veilige en gezonde omgeving te creëren waar kinderen onbezorgd kunnen spelen en zich optimaal kunnen ontwikkelen. Dit doen wij op een manier waarbij de kinderen beschermd worden tegen risico's met ernstige gevolgen en leren omgaan met kleine risico's.

Dit beleidsplan is geldig vanaf 1 maart 2025. Om tot dit beleidsplan te komen zijn aan de hand van diverse thema's, gesprekken gevoerd met pedagogisch medewerkers. Centraal stond hierin of de huidige manier van werken leidt tot een zo veilig en gezond mogelijke werk-, speel- en leefomgeving. Indien noodzakelijk zijn er maatregelen opgesteld voor verbetering.

Onze pedagogisch coach is samen met de houder (Diego) en de manager (Kimberly) eindverantwoordelijk voor het veiligheid en gezondheidsbeleid. Het beleid komt in de praktijk echt pas goed tot zijn recht als alle medewerkers zich betrokken voelen en het beleid uitdragen. De manager is verantwoordelijk dat alle medewerkers op de hoogte zijn van het veiligheid en gezondheidsbeleid. We betrekken de medewerkers bij het vormen van het beleid en we houden ze op de hoogte van veranderingen in de wet- en regelgeving. Om hiervoor te zorgen worden er jaarlijks trainingen georganiseerd voor de medewerkers waarbij het veiligheid-en gezondheidsbeleid behandeld en getoetst wordt. Tijdens locatievergaderingen wordt het veiligheid-en gezondheidsbeleid met de medewerkers besproken.

Het veiligheid en gezondheidsbeleid is een continu proces en wordt daarom meerdere keren per jaar herzien als dit nodig wordt geacht. Door middel van overleggen en vele vergaderingen die op iedere locatie binnen Flekss worden gehouden, zorgen wij ervoor dat zoveel mogelijk mensen binnen de organisatie zich verantwoordelijk voelen voor dit beleid. Hierdoor is Flekss continu aan het implementeren, evalueren en actualiseren.

# Hoofdstuk 1. Veiligheid

In dit hoofdstuk worden alle meest voorkomende onderdelen beschreven met betrekking tot de veiligheid bij Kinderdagverblijf – Raamsdonksveer.

## 1.1 Missie, Visie en doel

Kinderopvang – Raamsdonksveer draagt zorg voor een veilige en gezonde, ontwikkel-, leef- en speelomgeving. Dit doen we door:

1. Kinderen af te schermen van grote risico's
2. Kinderen te leren omgaan met kleinere risico's
3. Kinderen uit te dagen en te prikkelen in hun ontwikkeling

Dit doen wij met als doel, een veilige en gezonde omgeving te creëren waar kinderen onbezorgd kunnen spelen en zich optimaal kunnen ontwikkelen.

Kinderopvang – Raamsdonksveer draagt bij aan de ontwikkeling, opvoeding en verzorging van kinderen. Daarbij willen we de kinderen blijven uitdagen en we willen wij hen leren omgaan met verschillende soorten situaties waarbij kleine en grote risico's kunnen zijn. Door de kinderen een veilige en gezonde leef- en speelomgeving te bieden, vormen we hiervoor de basis.

## 1.2 Risico-inventarisatie

Om in kaart te brengen hoe we op de opvang met risico's omgaan maken wij gebruik van risico-inventarisatie veiligheid en gezondheid. Wij zullen onze locatie volledig inventariseren. Vanaf 2025 wordt dit jaarlijks gedaan door een pedagogisch medewerker. Deze wordt besproken met Kimberly en aan de hand van de inventarisatie wordt het veiligheid en gezondheid beleid aangepast en worden de actiepunten opgepakt.

## 1.3 Omgang met kleine risico's

Bij kinderdagverblijf – Raamsdonksveer streven wij ernaar om de kinderen leuke en zo veilig mogelijke opvang aan te bieden. Hierbij houden wij de kans op ongelukken zo klein mogelijk. Wij beschermen de kinderen tegen grote risico's maar willen de kinderen ook zoveel mogelijk zelf laten ontdekken.

- Kinderen leren risico's inschatten en ontwikkelen cognitieve vaardigheden om in het vervolg een juiste afweging te maken wanneer er opnieuw een risicovolle situatie voordoet.
- Kinderen leren op een uitdagende manier risicovol spelen, dat zorgt voor een positieve houding van 'ik kan het', daarmee gaan kinderen meer uitdagingen aan in plaats van dat zij situaties gaan vermijden. Het vergroot de onafhankelijkheid en zelfvertrouwen van kinderen.
- Het omgaan met kleine risico's heeft een positieve invloed op de fysieke en mentale gezondheid van kinderen maar ook op het ontwikkelen van sociale vaardigheden. Kinderen staan sterker in hun schoenen, kunnen beter met conflicten omgaan en herkennen emoties van andere kinderen.

Kinderdagverblijf - Raamsdonksveer aanvaardt de kleine risico's die slechts weinig gevolgen kunnen hebben en de kinderen helpt hier mee om te gaan. De pedagogisch medewerkers zullen er ten alle tijden voor zorgen om risicovolle speelsituaties veilig te houden.

## 1.4 EHBO

Op onze locatie Kinderdagverblijf - Raamsdonksveer, doen wij er alles aan om te voorkomen dat een kind letsel oploopt als gevolg van een ongeluk. Toch is dit niet geheel te voorkomen en kunnen zich andere incidenten voordoen waarvoor EHBO noodzakelijk is.

Om adequaat te kunnen handelen bij incidenten is er op locatie Kinderdagverblijf - Raamsdonksveer, minimaal één medewerker aanwezig met een geldig en geregistreerd certificaat voor kinder-EHBO. Al onze pedagogische medewerkers hebben een geldig kinder-EHBO certificaat en de pedagogisch medewerkers die meer dan 20 uur in de week werken bij deze locatie zijn voorzien van een geldig BHV- certificaat.

## 1.5 Grensoverschrijdend gedrag

Als een pedagogisch medewerker van Kinderdagverblijf - Raamsdonksveer een vermoeden heeft van grensoverschrijdend gedrag van een andere pedagogische medewerker, kan hij of zij hier een melding van maken bij onze interne vertrouwenspersoon Miranda. Miranda is zelf een ervaren pedagogisch medewerker en is werkzaam op verschillende locaties. Hierdoor ziet Miranda veel collega's en is ze makkelijk aanspreekbaar voor collega's. Daarnaast is Miranda ook de studiecoach/stagebegeleider van Kinderdagverblijf - Raamsdonksveer, dit maakt Miranda ook het eerste aanspreekpunt voor stagiaires en pedagogisch medewerkers in opleiding.

Als een pedagogisch medewerker het vermoeden heeft van grensoverschrijdend gedrag van de houder (Diego). Dan kan de pedagogisch medewerker dit melden bij een externe vertrouwensinspecteur. Deze zijn te bereiken op 0900 111 3 111, tussen 08.00 en 17.00 uur. Zij zullen mogelijke vervolgstappen met de pedagogisch medewerker bespreken.

Binnen de kinderopvang is het verplicht om te werken met de Meldcode huiselijk geweld en kindermishandeling en vanaf 1 januari 2019 ook met het bijbehorende afwegingskader. Er geldt een meldplicht, tezamen met het stappenplan 'hoe te handelen in het geval seksueel grensoverschrijdend gedrag tussen kinderen onderling', vormen deze het 'Protocol 'kindermishandeling en grensoverschrijdend gedrag' voor de kinderopvang'.

In de kinderopvang geldt een meldplicht wanneer er aanwijzingen bestaan van een geweld- of zedendelict tegen een kind door een pedagogisch medewerker. Deze meldplicht houdt in dat de houder vermoedens moet melden bij de vertrouwensinspecteur van de Inspectie van het Onderwijs. De vertrouwensinspecteur overlegt met de houder of er aangifte moet worden gedaan bij de politie.

Vermoedt een medewerker dat de houder zich schuldig maakt aan een geweld- of zedendelict? Dan neemt de pedagogisch medewerker contact op met de externe vertrouwensinspecteur.

Wij nemen de Meldcode uiterst serieus, daarom verplichten wij al onze pedagogisch medewerkers, groepshulpen en vrijwilligers die werkzaam zijn bij ons in mei 2023 bij, een training over de Meldcode Kindermishandeling te volgen. Deze training wordt gegeven vanuit de organisatie Trainingsbureau Punt.

Naderhand ontvangen de medewerkers die deze training hebben gevolgd een certificaat waarin staat dat zij de training hebben gevolgd. Flekss herhaalt, ook na het volgen van deze training, de Meldcode regelmatig in de praktijk. Als er nieuwe medewerkers worden aangenomen bij Flekss, zal onze aandachtsfunctionaris de zaken uit de training met hun doornemen.

## 1.6 Vier ogen principe

Sinds 1 juli 2013 is het vierogenprincipe verplicht voor kinderopvanginstellingen. Dit houdt in dat er altijd een andere volwassene aanwezig moet zijn die kan meekijken of - luisteren. Deze volwassene hoeft niet per se een pedagogisch medewerker te zijn; ook een vrijwilliger, stagiair of ouder kan deze rol vervullen, zolang het maar om een

volwassen persoon gaat.

Bij kinderdagverblijf Raamsdonksveer gebruiken wij in de slaapkamers een babyfoon met beeld en geluid, zodat we altijd toezicht kunnen houden op wat er in de slaapruintes gebeurt.

Daarnaast proberen we ervoor te zorgen dat er altijd minimaal twee volwassenen aanwezig zijn in het pand, zodat er altijd iemand kan meekijken of -luisteren. Dit wordt mogelijk gemaakt doordat we verschillende groepen hebben, zoals een babygroep en een peutergroep. Mocht dit niet het geval zijn, dan zetten wij de camera's aan zodat er altijd meegekeken en geluisterd kan worden door de locatiemanager.

De ramen in het pand maken het daarnaast mogelijk voor buitenstaanders om van buiten naar binnen te kijken, wat bijdraagt aan de transparantie en veiligheid.

We houden bij het indelen van de groepen rekening met de leidster-kind-ratio. Indien blijkt dat er extra pedagogisch medewerkers nodig zijn, passen we het rooster daarop aan. Daarnaast komt de houder en/of manager gedurende de week regelmatig langs om te controleren of alles goed verloopt en of het vierogenprincipe wordt nageleefd.

## **1.7 Achterwacht**

### **1.7.1 Achterwacht**

Bij aanwezigheid van één pedagogisch medewerker geldt de achterwachtregeling. In geval van een calamiteit is er een volwassene beschikbaar die binnen 15 minuten op de locatie aanwezig zal zijn. Deze nummers staan in de locatietelefoon.

- Tussen 7:00 en 7:30  
Jessica Pijnenburg: +31 6 14 96 16 85
- Tussen 7:30 en 18:30:  
Plus Raamsdonksveer: 0162 677 441

### **1.7.2 Inpandige achterwacht**

Tijdens het maken van het rooster wordt er ten alle tijden rekening gehouden met dat er nooit een medewerker alleen op de groep achterblijft met meer kinderen dan dat volgens de BKR is toegestaan.

Wanneer gebruik wordt gemaakt van de 3 uursregeling in verband met pauze, blijft de betreffende beroepskracht altijd binnen het pand aanwezig en fungeert als inpandige achterwacht. Deze werkwijze is uitsluitend van toepassing wanneer er op dat moment twee medewerkers nodig zijn op basis van de beroepskracht-kindratio en er tijdelijk één medewerker op de groep achterblijft.

## **1.8 Activiteiten, uitstapjes en vervoer**

Kinderdagverblijf – Raamsdonksveer organiseert niet structureel uitstapjes buiten de locatie. Mocht dit toch voorkomen houden wij ons aan de volgende maatregelen:

- Wij proberen zoveel mogelijk creatief te zijn met uitstapjes in de tuin.
- Als we toch uitstapjes buiten de deur organiseren (eendjes voeren, speeltuin), maken wij geen gebruik van openbaar vervoer en vermijden wij drukke plekken en tijden.
- Als wij naar een externe locatie gaan, hebben wij altijd een tas bij met daarin de volgende benodigdheden: EHBO-koffer/spullen en extra kinderkleding.

- De medewerkers zijn actief bezig met de kinderen en controleren de veiligheid van de kinderen.
- De medewerkers doen regelmatig een telronde om te controleren of alle kinderen nog aanwezig zijn.
- De externe activiteiten worden vooraf naar de ouders gecommuniceerd en op de dag zelf 's ochtends aan de kinderen.
- De kinderen hebben buiten de deur altijd een zichtbaar hesje aan.
- Voor uitstapjes hebben we een uitstapje protocol nodig waarbij de ouders moeten tekenen voor uitstapjes.

## 1.9 Huisvesting

Kinderdagverblijf - Raamsdonksveer is in het bezit van een mooie locatie, deze wordt in het pedagogisch beleidsplan gedetailleerd weergegeven aan de hand van een uitgebreide beschrijving. De binnen- en buitenruimte zijn zo ingericht dat de opvang voor kinderen veilig kan verlopen en aansluit bij de leeftijd van de kinderen, de (pedagogische) visie van de organisatie en de veiligheidseisen vanuit de brandweer en GGD.

## 1.10 Brandveiligheid

De houder van een kinderopvang locatie moet maatregelen treffen om de brandveiligheid van de locatie te waarborgen. De locatie is voorzien van een gebruikersvergunning brandveilig gebruik, waarbij de brandweer langs komt om de veiligheid van de accommodatie te controleren.

Daarnaast is het is belangrijk om regelmatig te controleren of de opvanglocatie (nog) brandveilig is. Enkele aandachtspunten:

- Gas- en elektrische installaties worden minstens een keer per jaar nagekeken door een erkend installateur. Kinderen moeten leren wat het gevaar is van vuur.
- Als er brand uitbreekt moet het gebouw zo snel mogelijk op een veilige manier worden verlaten. Daarnaast wordt de brandweer gebeld om de brand te melden.
- Zorg voor professionele blusmiddelen (brandblusser, blusdeken, haspels) deze worden jaarlijks gecontroleerd door een gespecialiseerd bedrijf.

Verder hebben wij de volgende maatregelen genomen met betrekking tot de brandveiligheid van het gebouw:

- Op de locatie is altijd iemand aanwezig die in het bezit is van een geldig Kinder-EHBO en/of BHV certificaat.
- Wij maken geen gebruik van bijvoorbeeld kaarsen of snel ontbrandbare materialen.
- Alle aanwezige brandblusmiddelen en installaties worden conform de wettelijk eis periodiek gecontroleerd en gekeurd.
- Gangpaden en nooduitgangen zijn altijd goed door begaanbaar. Eventuele obstakels worden direct verwijderd.

## 1.11 Privacy

Kinderdagverblijf - Raamsdonksveer gaat op een zorgvuldige manier om met vertrouwelijke gegevens van kinderen, ouders/verzorgers en medewerkers. Denk hierbij aan de NAW-gegevens, foto's/ video's van kinderen en andere privacygevoelige gegevens. Vertrouwelijke gegevens van kinderen worden alleen besproken met de ouders/verzorgers en de pedagogisch medewerkers. Via de KOVnet app kunnen deze gegevens gedeeld worden met desbetreffende personen en zijn dan ook niet beschikbaar voor derden.

## 1.12 overzicht protocollen

Wij beschikken over de volgende protocollen:

- Protocol meldcode kindermishandeling
- Protocol binnenmilieu
- Protocol voor uitstapjes
- Hitte protocol

- Protocol bijten
- Protocol veilig slapen en wiegendood
- Protocol overlijden van een kind tijdens de opvang
- Protocol ziekte
- Protocol zuigelingenvoeding
- Protocol voeding
- Protocol koortslip
- Protocol gezonde traktaties
- Protocol hoofdluis
- Protocol Geneesmiddelenverstrekking
- Protocol buiten spelen

Gericht op de pedagogisch medewerkers:

- Protocol nagelverzorging en sieraden
- Protocol persoonlijke hygiëne
- Protocol grensoverschrijdend gedrag medewerkers intern
- Protocol melden GGD
- Protocol ziek melden

## Hoofdstuk 2. Gezondheid

### 2.1 Hygiëne

Bij Kinderdagverblijf - Raamsdonksveer wordt er hygiënisch gewerkt. De ruimtes worden dagelijks schoongemaakt. Om gezondheidsrisico's te beperken en de kinderen hieraan zelf bij te laten dragen, zijn daarom goede afspraken met kinderen noodzakelijk. Voorbeelden hiervan zijn:

- Het zoveel mogelijk wassen van de handen voor het eten, na een toiletbezoek en na het buitenspelen.
- We werken met een maandelijks schoonmaaklijst die dagelijks afgetekend dient te worden. Hier staan dagelijkse, wekelijkse en maandelijks taken op.
- We maken schoon volgens de normen lijst hygiëne richtlijnen van het RIVM, deze richtlijnen liggen uitgeprint op de locatie en kunnen de medewerkers erbij pakken als ze hier behoefte aan hebben of iets niet weten.
- Medewerkers leren de kinderen goede hygiëneregels aan zoals niet in je neuspeuteren, zoveel mogelijk handen wassen na het spelen en voor het eten.

### 2.2 Binnenmilieu

Een gezond binnenmilieu betekent dat de lucht schoon en fris is deze weinig stofdeeltjes en ziekteverwekkers bevat. De temperatuur mag niet te hoog of te laag zijn, de lucht moet steeds ververscht worden en de vochtbalans moet goed zijn. Alle ruimtes worden indien mogelijk regelmatig geventileerd door middel van de ramen te openen.

In elke ruimte van het kinderdagverblijf hangt een co2 meter. Hierbij wordt de temperatuur gemeten en de luchtvochtigheid. Dit vertaalt zich naar een logboek dat aan te tonen is via de bijbehorende app. Zo kunnen wij dagelijks zien wat de temperatuur is geweest in de ruimte en of de luchtvochtigheid goed is of dat wij hierin wat moeten aanpassen. Hier doelen wij op een raam openzetten of juist de verwarming aan zetten om de luchtvochtigheid in balans te krijgen.

### 2.3 Voeding

Bij het bewaren, bereiden en nuttigen van voedsel, houden wij ons aan de wettelijke regels die zijn opgenomen binnen de warenwet. Op deze manier beperken we het risico op besmetting of voedselvergiftiging. Hiervoor nemen wij de volgende maatregelen:

- Boodschappen die zijn binnengekomen worden direct op de juiste plek opgeborgen
- Open producten worden voorzien van datum
- Voedsel en drinkflessen worden alleen bewaard en bereid op de daarvoor bestemde plekken
- Gekoelde producten worden bewaard in de koelkast bij een temperatuur die ligt tussen de 4 en 7 graden Celsius.
- Als ouders gekoelde producten meegeven, vragen wij deze mee te nemen in een koeltas. Wij zetten deze vervolgens gelijk weer in de koelkast.
- Bij producten volgen wij de bewaar- en bereidingsadviezen op de verpakking
- Bij flesvoeding krijgt ieder kind zijn eigen fles die de ouders zelf mee dienen te geven.
- Restjes eten worden weggegooid en niet opnieuw aangeboden
- Flessen worden na gebruik direct uitgespoeld en goed gereinigd
- Moedermelk wordt bewaard in de koelkast
- Melk wordt nooit meer dan eenmaal opgewarmd en opnieuw aangeboden
- Gekoelde producten die langer dan 3 kwartier buiten de koelkast zijn geweest worden weggegooid.

## 2.4 Bewegen

De basis voor een goede motorische ontwikkeling wordt al gelegd in de eerste zes maanden. Door veel en gevarieerd te bewegen, leert een kind vele bewegingen onder de knie te krijgen. De pedagogisch medewerkers laten de kinderen veel bewegen door veel met de kinderen te spelen zowel binnen en als het weer het toe laat, buiten. Bij kinderdagverblijf – Raamsdonksveer zal daarom ook altijd voldoende uitdagend speelgoed aanwezig zijn.

## 2.5 Zonbescherming en hitteprotocol

Tijdens warme zomerdagen kan het voorkomen dat kinderen in aanraking komen met een hoge uv-straling of oververhit raken, om dit te voorkomen nemen wij de volgende maatregelen:

- Wij houdt kinderen tussen 12.00 en 16.00 uur zoveel mogelijk uit de zon.
- Kinderen jonger dan 1 jaar houden wij helemaal uit de directe zon.
- Wij laten kinderen niet te lang in hun zwemkleding lopen. Wij trekken ze op tijd een T-shirtje aan of laten het kind UV-werende kleding dragen. Een petje of zonnehoed helpt om het hoofd en gezicht te beschermen.
- Wij smeren het kind een halfuur voordat het naar buiten gaat in met een zonnebrandcrème met beschermingsfactor SPF 30 of hoger. Het insmeren herhalen wij elke twee uur, of vaker bij sterke transpiratie of spelen met water en afdrogen. Op zomerse dagen vragen we ouders hun kind thuis al in te smeren.
- Wij zorgen voor schaduwplekken waar kinderen buiten spelen.
- Wij leggen kinderen uit waarom ze beschermd moeten worden tegen de zon.
- De intensiteit en duur van sport -en spel activiteiten wordt aangepast.
- De pedagogisch medewerkers zorgen dat de kinderen voldoende water drinken en producten met vocht aanbieden. Dit doen we voor dat de kinderen zelf dorst krijgen.
- De pedagogisch medewerkers houden de kinderen goed in de gaten en letten op verschillende verschijnselen. Denk hierbij aan: een droge mond, overvloedig zweten, duizeligheid, verminderde lichamelijke activiteit, etc.
- Wij zorgen ervoor dat er ventilatoren of andere verkoelende maatregelen in de groepsruimte staan om deze koel te houden.
- Wij hebben een hitte protocol geschreven die altijd inzichtelijk is voor de medewerkers. Deze is te zien in bijlage 3.

## 2.6 Media opvoeding

Kinderdagverblijf - Raamsdonksveer probeert kinderen zoveel mogelijk te stimuleren om te spelen. Wij hebben er daarom voor gekozen om geen media apparaten aan te schaffen voor de kinderen om mee te kunnen spelen of naar kunnen kijken. De pedagogisch medewerkers hebben zelf wel een locatie iPad waar bijvoorbeeld de dagritmes van de kinderen in worden bijgehouden. Er kan voor gekozen worden om hier muziek of een filmpje op af te spelen. In dit geval bepaald de pedagogisch medewerker altijd wat en wanneer dit wordt opgezet.

## 2.7 Kinderziektes

Ziektes zoals buikgriep en waterpokken zijn besmettelijk. Als dit heerst wordt dit gecommuniceerd met de ouders. De groep wordt goed schoongemaakt en het speelgoed wordt gewassen. Daarnaast is het erg belangrijk dat kinderen vaak hun handen wassen in verband met de hygiëne. Bij twijfel zullen we altijd contact opnemen met de GGD voor advies en instructies. Via de Kiddi app van de overheid houden wij de actuele adviezen in de gaten.

## 2.8 Vaccinaties

Kinderdagverblijf – Raamsdonksveer vraagt bij de intake naar deelname aan het Rijksvaccinatieprogramma. Er worden namelijk hele jonge kinderen opgevangen die nog niet alle inenting uit dit programma gehad (kunnen) hebben. Deze kinderen vormen

een kwetsbare groep. De huidige wetgeving geeft geen kader met betrekking tot het weigeren van kinderen die niet deelnemen aan het Rijksvaccinatieprogramma. Dit zal kinderdagverblijf - Raamsdonksveer dus ook niet doen. Wel vragen wij ouders als hun kind symptomen heeft van een gevaarlijke of erg besmettelijke kinderziekte, om hun kind op te halen. Het kind is dan pas weer welkom als deze voldoende is hersteld.

## **2.9 Allergieën**

Ouders worden verzocht om eventuele allergieën te melden. Uiteraard houden wij ook rekening met bv. een voedselallergie. Als een kind een allergische reactie vertoont overleggen wij met de ouder hoe te handelen. De allergieën van de kinderen staan ook altijd vermeld in KOVnet.

## **2.10 Medicijnen**

Ouders tekenen een medicijn verklaring voor het toedienen van medicijnen op het kinderdagverblijf. Daarbij wordt onder andere ingevuld hoe het medicijn heet, manier van toedienen, houdbaarheid datum enz. Een medicijn wordt alleen aan een kind gegeven als ouders deze op doktersrecept hebben gekregen.

## **2.11 Veilig Slapen**

Bij kinderopvang Flekss hebben we een protocol veilig slapen opgesteld: hierdoor waarborgen we een veilige en verantwoorde slaapomgeving voor alle kinderen binnen de kinderopvang. De richtlijnen zijn opgesteld naar aanleiding van het landelijk aangescherpte veiligheidsbeleid rondom wiegendood (Sudden Infant Death Syndrome – SIDS) en sluiten aan bij de meest recente landelijke adviezen.

## Hoofdstuk 3. Grote risico's en protocollen.

In dit hoofdstuk beschrijven wij de belangrijkste grote risico's die op onze locatie kunnen leiden tot ernstige ongevallen, incidenten of gezondheidsproblemen. Wij hebben deze risico's onderverdeeld in twee categorieën; fysieke veiligheid en sociale veiligheid.

### 3.1 Fysieke risico's

De medewerkers van Kinderdagverblijf – Raamsdonksveer lopen voor openingstijd een controle ronde om de fysieke veiligheid van kinderen te waarborgen. Denk hierbij aan het opruimen van afval en het controleren van de groepsruimtes. Ten aanzien van fysieke veiligheid hebben wij de volgende risico's gedefinieerd als grote risico's:

- Verstikking
- Vergiftiging
- Verbranding
- Verdrinking
- Vallen van een hoogte

#### 3.1.1 Verstikking

Om de kans op verstikking zo klein mogelijk te maken neemt Kinderdagverblijf – Raamsdonksveer de volgende maatregelen:

- Tijdens eet- en drinkmomenten zitten de kinderen.
- De medewerkers snijden het voor jonge kinderen het fruit in kleine stukjes waardoor de kans op verstikking minimaal is.
- De medewerkers zijn op de hoogte van eventuele voedselallergieën van de kinderen.
- Kinderen eten altijd in aanwezigheid van een pedagogisch medewerker.

#### Wat te doen bij verstikking?

Als er verstikking plaatsvindt, dan beoordeelt de medewerker ter plekke of het een lichte verstikking betreft of een ernstige verstikking.

#### Protocol lichte verstikking:

- Stimuleer het kind om te blijven hoesten.
- Doe verder niets.
- Controleer of het kind weer een normale ademhaling heeft.
- Neem contact op met de huisarts of ouders/verzorgers als het kind blijft hoesten, moeite heeft met slikken of het gevoel heeft dat er iets in de keel blijft zitten.

#### Protocol ernstige verstikking:

- Bel of laat direct het noodnummer 112 bellen.
- Blijf in de buurt van het kind
- Volg hun instructies op
- Pas eerste hulp toe bij het kind.
  - o Verwijder zichtbare voorwerpen in de mond
  - o Geef vijf rugslagen en vijf buikstoten
  - o Blijf dit herhalen
  - o Raakt het kind buiten bewust zijn dan leg je het kind voorzichtig op zijn of haar rug
  - o Controleer of de hulpdiensten al onderweg zijn
  - o Start reanimatie.

#### 3.1.2 Vergiftiging

Om de kans op een vergiftiging zo klein mogelijk te maken, neemt Kinderdagverblijf – Raamsdonksveer de volgende maatregelen:

- De schoonmaakspullen en andere gevaarlijke spullen liggen nooit in de omgeving van kinderen of op plaatsen waar kinderen bij kunnen.

- Eten wordt niet naast gevaarlijke stoffen bewaard en wordt apart verpakt, voordat het opgeborgen wordt.
- De medewerkers leggen hun persoonlijke eigendommen op plaatsen waar kinderen niet bij kunnen komen.

Wat te doen bij vergiftiging:

- Stop, indien mogelijk, de verdere blootstelling van het kind aan de gevaarlijke stof.
- Bij branderig gevoel of pijn, laat het kind de mond spoelen met water en vervolgens uitspugen (Niet inslikken!).
- Stimuleer het kind niet om over te geven als dit niet hoeft, de giftige stof komt op deze manier nogmaals langs de slokdarm.
- Bel 112 bij: bewusteloosheid, benauwdheid of als er een batterij in is geslikt.

→ Het volgende is belangrijk om te melden bij het bellen van hulpdiensten.

1. De naam van het product.
2. De geschatte hoeveelheid.
3. Hoelang geleden het kind het heeft ingenomen.
4. Welke symptomen er zijn.
5. Hoe oud het kind is.

- Vervolgens volg je de instructies van de hulpdiensten. Daarna neemt de medewerker direct contact op met de locatiemanager en het serviceteam. Zij nemen contact op met de desbetreffende ouders/verzorgers.

### 3.1.3 Verbranding

Om de kans op verbranding zo klein mogelijk te maken, neemt Kinderdagverblijf - Raamsdonksveer de volgende maatregelen:

- Kinderen mogen niet zelfstandig in de keuken komen.
- Het is niet toegestaan om op de groep warme dranken zoals koffie of thee te drinken of warm voedsel te nuttigen. Dit doen medewerkers alleen in hun pauze afgeschermd van de kinderen.
- Op warme zomerdagen spelen kinderen zo veel als mogelijk in de schaduw.
- Wij zorgen voor voldoende zonnebrand. Sommige kinderen nemen hun eigen zonnebrand mee omdat ze er allergisch voor kunnen zijn.
- Kinderen spelen niet met vuur.
- Kinderen hebben geen toegang tot de plekken waar aanstekers en lucifers kunnen liggen. Deze liggen opgeborgen in kasten die afgesloten zijn.

Wat doen wij als er een verbanding heeft plaatsgevonden:

- Trek direct de kleding uit van het kind in de buurt van de brandwond.
- Koel direct 10-20 minuten met lauw zacht stromend water.
- Richt de waterstraal alleen boven de brandwond.
- Als de brandwond groter is dan de halve hand van het kind, bel je de huisarts.
- Daarna neemt de medewerker direct contact op met de locatiemanager en het serviceteam. Zij nemen contact op met de desbetreffende ouders/verzorgers.

### 3.1.4 Verdrinking

Om de kans op verdrinking zo klein mogelijk te maken, neemt Kinderdagverblijf - Raamsdonksveer de volgende maatregelen:

- Tijdens een wandeling lopen alle kinderen op de stoep. We kijken niet uit richting een sloot. De kinderen worden hierop gewezen door de pedagogisch medewerkers.
- Als wij met water gaan spelen, gebeurt dit altijd onder toezicht van pedagogisch medewerkers.
- Als wij een zwembadje opzetten in de zomer is er ten allen tijden toezicht op de kinderen. Als de pedagogisch medewerkers geen toezicht kunnen houden, wordt het zwembad leeggemaakt.

### Wat te doen bij verdrinking?

Als een kind niet meer ademt, dan doe je het volgende:

1. Laat een ander 112 bellen.
2. Geef 5 beademingen.
3. Start reanimatie.
4. Volg de instructies van de meldkamer en ga door met reanimeren.

### **3.1.5 Vallen van hoogte**

Uiteraard kan een kind altijd ergens op klimmen en er vervolgens vanaf vallen. Dit kan van een stoel of tafel zijn, maar ook extern buiten het kinderdagverblijf. Wij zullen te allen tijde een oogje in het zeil houden om kinderen aan te spreken op hun gedrag. Er mag geëxperimenteerd worden wat betreft klimmen en klauteren, maar ook daar zullen regels voor opgesteld worden.

Om de kans op vallen zo klein mogelijk te maken neemt Kinderdagverblijf - Raamsdonksveer de volgende maatregelen:

- Kinderen mogen niet op stoelen, tafels, banken, kasten klimmen. Onze medewerkers zien erop toe dat dit niet gebeurt en corrigeren de kinderen.
- Bij uitstapjes naar bijvoorbeeld de speeltuin kijkt de medewerker toe dat spelen ten alle tijden veilig gebeurt.
- Tijdens spelactiviteiten zorgen de pedagogisch medewerkers er altijd voor dat de activiteit op een veilige manier uitgevoerd kan worden door de kinderen.

### Wat te doen als een kind is gevallen:

- Blijf rustig en controleer als eerste of het slachtoffer bij bewustzijn is of niet. Reageert hij op aanraken en aanroepen?

### Zo ja:

- Het kind is bij bewustzijn (hij/ zij reageert op aanraken en/of aanroepen): Laat het kind vooral liggen zoals hij/zij ligt. Probeer het kind gerust te stellen zodat hij/zij stil blijft liggen en houd het hoofd onbeweeglijk vast. Op deze manier kan je uitzoeken of het kind gewond is, pijn heeft, zijn armen en benen nog kan bewegen, etc.
- Observeer kleine kinderen goed. Zij kunnen niet altijd goed vertellen wat er is gebeurd en waar ze pijn hebben.
- Beoordeel het letsel en verleen eerste hulp passend bij het letsel, bel indien nodig de huisartsenpost/ spoedeisende hulp.
- Daarna neemt de medewerker direct contact op met de locatiemanager en het serviceteam. Zij nemen contact op met de desbetreffende ouders/verzorgers.

### Zo nee:

- Het kind is bewusteloos (reageert niet): Bel 1-1-2 (of laat deze bellen als je niet alleen bent), geef door dat je belt voor: Een kind van .... Jaar dat is gevallen. En dat hij/zij niet reageert op aanrakingen en/of aanroepen. Volg hun instructies en start eerste hulp.
- Controleer de ademhaling, met toepassing van de kinlift, Dit alles doe je uiteraard héél voorzichtig want er kan sprake zijn van letsel aan de nek.
- Kijk, voel en luister gelijktijdig naar een normale ademhaling. Is de ademhaling normaal handhaaf dan de kinlift.
- Als je merkt dat het slachtoffer moet braken, of dat er bloed of veel speeksel in zijn mond is, draai het kind dan op zijn zij. En zorg ervoor dat hij niet terug kan draaien op zijn rug of doordraaien op zijn buik (stabiele zijligging).

### Wanneer nog meer bellen naar de huisarts?

Als het kind:

- Bewusteloos raakt

- Suf wordt of in de war
- Erge hoofdpijn krijgt
- Vaak overgeeft

### **3.1.6 Andere grote fysieke risico's per omgeving**

#### **Groep/leefruimte:**

##### **Kind komt met vingers tussen de deur**

Bij elke deur waar kinderen kunnen komen, is een deurstrip geplaatst. Alleen de pedagogisch medewerker doet de deur dicht. Verder zijn alle deuren altijd gesloten en kunnen de kinderen zelf de deur niet open maken.

##### **Kind komt in aanraking met elektriciteit**

Alle stopcontacten zijn vernieuwd en voorzien van een kind beveiligingsplaatje. Hierdoor kunnen de kinderen niks in het stopcontact steken, en zorgt ervoor dat letsel voorkomen kan worden. Alle snoeren en haspels liggen uit het bereik van de kinderen waardoor er voor hun geen onveilige situaties van toepassing zijn.

##### **Struikelen**

Wij zorgen er zo veel mogelijk voor dat kinderen zichzelf niet kunnen bezeren, hiervoor nemen wij de volgende maatregelen:

- De kinderen kunnen niet tegen de kapstokken aanbotsen, wij hebben namelijk kapstokken met de haken naar binnen gericht.
- De spullen staan zo ingericht dat er veilige en brede looproutes zijn gecreëerd.
- Er liggen geen losse kabels op de grond, deze zijn allemaal netjes weggewerkt.
- Onder de vloerkleden is antislip bevestigd, zodat deze niet kan verschuiven of oprollen.

##### **Bezeren aan oneffenheden in de muren of meubilair**

Alle muren op het kinderdagverblijf zijn gestukt waardoor er geen scherpe uitsteeksels zijn. Alle oneffenheden werken wij netjes weg met bijvoorbeeld een spiegel of een voelwand.

##### **Kind valt door glazen ruit**

De ramen staan nooit helemaal open maar alleen op kantelkeep. Het glas van de ramen en deuren wordt regelmatig gecontroleerd op scheurtjes en scherpe plekken. Als dit het geval is, wordt dit gelijk afgezet en met spoed gerepareerd. Het glas in de groepsruimtes is dik genoeg, waardoor de kinderen er niet gemakkelijk doorheen kunnen vallen.

##### **Lamp wordt stuk gegooid en glas valt naar beneden**

Er wordt binnen niet met voorwerpen gegooid.

##### **Kind eet sigaretten of medicijnen uit een tas van een leidster**

De pedagogisch medewerkers mogen hun tassen nooit in het bereik van de kinderen zetten. Deze worden altijd in een gesloten kast of in een ruimte gezet waar de kinderen niet bij kunnen komen. Als er ouders is het pand komen. Wordt hun gevraagd nooit een tas op de grond te zetten.

##### **Kind stopt kleine voorwerpen in de mond**

De afspraken die wij hier met de pedagogisch medewerkers over maken zijn:

- Berg kleine voorwerpen op in een afgesloten bakje.
- Kleine materialen worden alleen gebruikt onder toezicht.
- Laat peuters alleen met kleine voorwerpen spelen op de hoge tafel zodat kleine kinderen er niet bij kunnen. Daarna controleren wij altijd de vloer op kleine voorwerpen.

- Voordat kinderen op de grond gaan spelen, kijken de pedagogisch medewerkers eerst, of er geen kleine voorwerpen liggen op de grond.

### **Kind krijgt hete thee over zich heen**

Hete dranken worden niet in het bijzijn van kinderen genuttigd of neergezet. Daarnaast maken wij ook geen gebruik van tafel dekens.

### **Kind klimt uit de box door op speelgoed te gaan staan**

de pedagogisch medewerkers halen speelgoed dat als opstapmogelijkheid kan worden gebruikt uit de box halen. Oudere kinderen die uit de box kunnen klimmen zetten wij niet meer in de box.

### **Kind valt tijdens het in of uit de kinderstoel klimmen**

De pedagogisch medewerkers laten de kinderen altijd onder begeleiding de stoel in- en uitklimmen. Daarnaast laten wij de kinderen nooit zonder toezicht in een kinderstoel.

### **Kind valt uit de (kinder)stoel**

Al onze kinderstoelen hebben tuigjes, daarnaast zetten we de beweeglijke kinderen naast een pedagogisch medewerker. De kinderen hebben dus geen mogelijkheid om uit de stoel te vallen.

### **Kast valt om en kind komt onder de kast terecht**

De kasten die bij ons om zouden kunnen vallen, hebben wij verankerd aan de muur. Daarnaast zullen wij zware dingen onder in de kasten plaatsen zodat deze ook niet om kunnen vallen. Kinderen mogen tevens ook niet in de kasten klimmen. Hier zal altijd dan ook altijd toezicht op worden gehouden.

### **Kind stopt kraaltjes of ander klein speelgoed in de mond**

Om te voorkomen dat dit gebeurt nemen wij de volgende maatregelen:

- Controleer speelgoed en verwijder speelgoed dat stuk is. Speelgoed met onderdelen kleiner dan 3,5 cm mogen niet op de groep als er jonge kinderen bij zijn.
- Het speelgoed met kleine onderdelen opbergen in afgesloten bakjes.
- Als er speelgoed is waar de kleine kinderen echt niet aan mogen komen, laat de oudere kinderen er dan mee spelen als de kleintjes naar bed zijn.
- Laat grotere kinderen hun speelgoed na gebruik goed opruimen.
- De baby en peutergroep spelen gescheiden van elkaar in elk hun eigen groepsruimte en indien zij zijn samengevoegd zorgen we ervoor dat er niet met dit materiaal gespeeld wordt.

### **Gedeelte wordt van fopspeen afgebeten en kind krijgt deze achter in de keel**

Om te voorkomen dat dit gebeurt nemen wij de volgende maatregelen:

- Spenen regelmatig controleren op scheurtjes.
- Wanneer een speen beschadigd is, moet deze worden vervangen door ouders. Een speen die kapot is (scheur erin), mag hier niet meer worden gegeven.
- Een speen wordt zonder koord gegeven, koorden met een klem aan de speen worden meteen verwijderd. Dit geldt voor zowel bij het slapen gaan als bij het spelen op de groep.

### **Kind krijgt koordje om de nek**

Wij zorgen ervoor dat koordjes en strikjes aan speelgoed niet langer zijn dan 22 cm. Daarnaast controleren wij of het stiksel van speelgoedbeesten controleren niet loslaat. Mocht dit het geval zijn gooien we deze altijd meteen weg.

### **Kind stikt in stukje eten**

Per leeftijd bekijken de pedagogisch medewerkers welk eten geschikt is voor het kind. We starten niet te vroeg met hard eten. Wanneer kinderen rond de 1 jaar zijn, zullen we starten met het eten van fruit en groente in stukjes. Voor de 1 jaar zal dit nog klein gemaakt worden, d.m.v. de mixer of het eten van groente/fruit hapjes die de kinderen van thuis meenemen. Verder nemen we de volgende maatregelen:

- Kinderen rustig laten eten en niet proppen.
- Kinderen laten zitten als ze eten.
- Kinderen eten altijd onder toezicht van medewerker(s).

### **Risico's buiten:**

#### **Kind wordt door een fietsend kind omvergereden**

De kinderen fietsen alleen buiten waar ruimte is. Daarnaast maken wij voldoende vrije ruimte voor fietsende kinderen. We beperken zoveel mogelijk dat waar de baby's mogelijk buiten spelen, wordt gefietst door de kinderen. En fietsende kinderen fietsen niet in de buurt van speelmaterialen.

#### **Het hek blijft openstaan en een kind loopt de straat op**

Medewerkers maken de poort altijd dicht. Daarnaast heeft het hek een slot waar de kinderen zelf niet bij kunnen en open kunnen maken.

#### **Kind loopt gevaar door onveilige situaties buiten**

Wij hanteren de volgende maatregelen om ervoor te zorgen dat de kinderen veilig buiten kunnen spelen:

- Wij controleren wekelijks de fietsen, etc. zodat er niets kapot is. Kapot buiten speelgoed wordt gerepareerd of weggegooid.
- Niemand kan verder het terrein opkomen, dus gevaar van onbekende personen, glasscherven, sigarettenpeuken is er niet. Toch controleren wij het buiten terrein elke dag voor de zekerheid

### **Sanitaire voorziening:**

#### **Kind draait zich van aankleedtafel af**

Bij het aankleden van de kinderen gebruiken wij altijd een aankleedkussen daarnaast zullen de pedagogisch medewerkers altijd bij het kind blijven en lichamelijk contact houden. Ook zullen zij vooraf alle benodigdheden klaar leggen.

#### **Kind komt in aanraking met chemische schoonmaakmiddelen**

Schoonmaakmiddelen staan nooit in het zicht en bereik van de kinderen. Deze staan hoog en in een gesloten kast opgeborgen. Kinderen kunnen hier dus nooit bij.

### **Slaapruimte:**

#### **Door warmtestuwing raakt het kind oververhit**

Om dit te voorkomen nemen wij de volgende maatregelen:

- De temperatuur in de slaapkamer is altijd rond de 19°C. Kinderen liggen in een slaapzak en/of onder een laken, niet onder een dekbed.
- Bij het inbakken wordt de goede techniek toegepast. Wanneer de kinderen gaan rollen mogen ze niet meer ingebakerd worden.
- In de slaapkamer hangt een CO2 meter die de luchtkwaliteit continue controleert.

#### **Kind raakt bekneld of bezeert zich door beschadiging van bedje**

Om te voorkomen dat kinderen bekneld komen te zitten of zich bezeeren, worden de bedjes altijd tijdens het naar bed gaan gecontroleerd op beschadigingen en een veilige werking. Wanneer een bedje defect is, wordt hier geen kind in gelegd.

### **Kind komt onder de dekens of in de dekbedhoes of tegen de zijkant terecht**

We gebruiken zoveel mogelijk een slaapzak. Indien een kind zonder slaapzak slaapt, worden de bedjes kort opgemaakt. Het kind wordt met de voeten tegen het uiteinde van het bedje gelegd en het bedje wordt kort opgemaakt, dit voorkomt dat een kind onder de deken kan verschuiven. Kinderen die zonder slaapzak slapen, slapen in de zomer onder een laken en in de winter onder een laken met deken. Deze worden kort en strak opgemaakt.

### **Baby overlijdt aan wiegendood**

Om dit te voorkomen nemen wij de volgende maatregelen:

- We laten een baby altijd op de rug slapen. Alleen met toestemming van ouders mag een kind op zijn buik slapen.
- Elke 15 minuten gaat een pedagogisch medewerker kijken bij de kinderen die op bed liggen.
- Wij gebruiken geen dekbedje.
- Er is een CO2 meter aanwezig in de slaapkamers.
- De temperatuur van de slaapruijnte is altijd comfortabel (rond de 19°C).
- Wij gebruiken geen kussen, hoofd- en zijwandbeschermers, zeiltjes, tuigjes, koorden of voorwerpen van zacht plastic in bed.

## **3.2 Sociale risico's**

### **3.2.1 Grensoverschrijdend gedrag en kindermishandeling**

Bij een vermoeden van kindermishandeling moeten kinderopvangorganisaties en hun medewerkers verplicht starten met de meldcode, het zogenaamde "Protocol 'kindermishandeling en grensoverschrijdend gedrag' voor de kinderopvang". Kortweg meldcode kindermishandeling kinderopvang. Het protocol bestaat uit 3 routes voor 3 verschillende situaties:

1. Bij een vermoeden van huiselijk geweld en kindermishandeling in de thuissituatie;
2. Bij een vermoeden van een gewelds- of zedendelict (mishandeling of misbruik) door een medewerker;
3. Bij een vermoeden van seksueel grensoverschrijdend gedrag tussen kinderen onderling.

Bij kinderopvang Flekss houden wij ons aan dit protocol. Het gehele protocol is opgesteld in samenwerking met aandacht functionarissen in de kinderopvang is ook terug te vinden via onze website. Hieronder nog een korte toelichting en andere maatregelen die wij nemen per categorie:

#### **Grensoverschrijdend gedrag**

Grensoverschrijdend gedrag door volwassenen of door kinderen kan een enorme impact hebben op het welbevinden van het getroffen kind. Bij kinderopvang Flekss hebben we verschillende maatregelen genomen om grensoverschrijdend gedrag, waar dit kan, te voorkomen:

- Tijdens de locatie vergaderingen wordt met de pedagogisch medewerkers van de specifieke locatie dit onderwerp besproken.
- De Meldcode Huishoudelijke geweld en kindermishandeling wordt nageleefd. De app die hiervoor gebruikt kan worden is te vinden op elke locatie iPad.
- Wij werken met een pedagogisch coach.
- Alle medewerkers hebben een Verklaring Omtrent Gedrag (VOG-verklaring) en zijn gekoppeld via het Personenregister Kinderopvang.
- Wij werken zoveel mogelijk met het vier-ogen principe.

Wat te doen bij grensoverschrijdend gedrag?

1. Zorg voor veiligheid
  - o Zorg ervoor dat het misbruik, het geweld of de mishandeling stopt.

- Haal het slachtoffer en de dader uit elkaar.
  - Zorg ervoor dat het slachtoffer wordt opgevangen.
  - Zorg ervoor dat je zelf veilig bent.
2. Is er gevaar, bel dan 112.
    - Haal de sporen niet weg
    - Vernietig het bewijsmateriaal niet. Dus niet douchen of wassen, bewaar kleding, sluit de ruimte af, verwijder geen berichten enzovoorts.
    - Stel geen vragen aan het slachtoffer, maar luister.
  3. Meld wat er is gebeurd direct bij de regioleider, die zoekt samen met de pedagogisch medewerker naar de beste oplossing/ aanpak.
  4. Belangrijk: Houd de informatie voor jezelf. Bespreek deze niet met mensen die er niets mee te maken hebben.

### **Kindermishandeling**

Bij kinderopvang Flekss zijn wij verplicht om gebruik te maken van de meldcode huiselijk geweld en kindermishandeling. De meldcode is bedoeld voor (vermoedens van) fysiek, psychisch of seksueel geweld en verwaarlozing. Bij kinderopvang Flekss volgen wij De 5 stappen in de meldcode Huiselijk geweld en kindermishandeling die helpen om professionals vanaf het moment van signaleren tot aan het besluit over het al dan niet doen van een melding bij Veilig Thuis (Ministerie van Algemene Zaken, 2023):

1. In kaart brengen van signalen met behulp van de signalenkaart. De kindcheck is onderdeel van deze stap en is bedoeld voor professionals om kindermishandeling door volwassen cliënten vroegtijdig te herkennen.
2. Overleggen met een collega of indien nodig met Veilig Thuis: het advies- en meldpunt voor huiselijk geweld en kindermishandeling.
3. In gesprek gaan met de betrokkene(n) om zorgen te bespreken.
4. Afweging maken van de ernst van de situatie. Bij twijfel kan altijd contact worden opgenomen met Veilig Thuis.
5. Een beslissing nemen. Het afwegingskader in de meldcode helpt de professional bij het nemen van een beslissing. Voor veel beroepsgroepen is ook een specifiek afwegingskader beschikbaar die zij kunnen gebruiken.

Daarnaast hebben wij een MOA (meld- overleg -en aangifteplicht). In ons pedagogisch beleidsplan staat beschreven hoe wij hiermee werken.

### **Risico op grensoverschrijdend gedrag door niet-vaste medewerkers**

Binnen onze BSO hechten wij grote waarde aan een veilige en vertrouwde omgeving voor alle kinderen. Daarom besteden wij expliciet aandacht aan het risico op grensoverschrijdend gedrag door beroepskrachten in opleiding, stagiairs, vrijwilligers en overige aanwezige volwassenen die niet tot het vaste team behoren.

Personen die niet in loondienst zijn, zoals beroepskrachten in opleiding, stagiairs, vrijwilligers en overige aanwezige volwassenen, kunnen mogelijk minder bekend zijn met professionele gedragsnormen of onvoldoende zijn toegerust om adequaat om te gaan in kwetsbare situaties. Dit brengt risico's met zich mee op het gebied van:

- Onprofessionele nabijheid of omgangsvormen met kinderen;
- Onvoldoende inschatting van wat passend is binnen de pedagogische relatie;
- Onvoldoende toezicht of begeleiding vanuit de organisatie;

Onduidelijke verantwoordelijkheden of rolverdeling;

Weinig ervaring met het signaleren of voorkomen van grensoverschrijdend gedrag.

Maatregelen

Om deze risico's te beheersen, nemen wij de volgende maatregelen:

1. Vierogenprincipe  
We streven ernaar dat er altijd een andere volwassene kan meekijken of meeluisteren, ook bij stagiairs en vrijwilligers.
2. Screening en VOG  
Alle stagiairs, vrijwilligers en andere aanwezige volwassenen vragen een geldige Verklaring Omtrent het Gedrag (VOG) voordat zij starten.
3. Gedragscode en introductie  
Iedere stagiair, vrijwilliger of beroepskracht in opleiding ontvangt vooraf al onze beleidsplannen en wordt tijdens de inwerkfase actief geïnformeerd over professioneel handelen, privacy en grenzen in het contact met kinderen.
4. Begeleiding en evaluatie  
Iedere stagiair of vrijwilliger krijgt een vaste mentor of begeleider uit het team toegewezen. Er vinden regelmatige voortgangsgesprekken plaats waarbij ook het gedrag en de omgang met kinderen besproken wordt.
5. Toezicht tijdens risicomomenten  
Tijdens rustmomenten, uitstapjes of buiten spelen wordt extra aandacht besteed aan de aanwezigheid en inzet van niet-vaste medewerkers, zodat toezicht gewaarborgd blijft.
6. Meldcultuur en open communicatie  
Er heerst binnen de kinderopvang een open cultuur waarin medewerkers elkaar aanspreken op gedrag en waarin kinderen, collega's of ouders vermoedens van grensoverschrijdend gedrag veilig kunnen melden.

### 3.2.2 Vermissingen

Om vermissingen te voorkomen nemen wij de volgende maatregelen:

- Wij werken met de App: KOVnet. Iedere medewerker meldt kinderen aan en af zodat iedereen weet welke kinderen aanwezig zijn.
- Meerdere keren per dag worden er tellingen uitgevoerd door de medewerkers.
- Alle deuren houden we gesloten en bevatten een knip aan de bovenkant waar de kinderen zelf niet bij kunnen komen. De knip is langs beide kanten van de deur open te maken.

Wat te doen bij een vermissing?

1. Meld direct bij een collega dat je een kind mist. Draag de zorg van de andere kinderen over aan je collega, en richt jezelf op het vermiste kind.  
→ Blijf kalm en denk helder na. Wanneer heb je het kind voor het laatst gezien? Wat was het kind aan het doen? Waar is het mis gegaan?  
→ Bekijk eerst goed alle ruimtes van het kinderdagverblijf.
2. Schakel meerdere collega's/ het serviceteam in om te helpen met zoeken. Ook eventuele ouders die op dat moment aanwezig zijn mag je benaderen.  
→ Een andere collega die niet aan het zoeken is, brengt de manager op de hoogte. Deze neemt contact op met de ouders en Diego indien het kind niet binnen 30 minuten wordt gevonden. In overleg wordt de politie gebeld: 0900 – 8844.
3. Als het kind niet in het gebouw te vinden is, start je met buiten zoeken. Neem als het kan een foto van het kind mee en een telefoon zodat je bereikbaar bent.
4. Zoek buiten eerst op de plekken waar het kind gevaar zou kunnen oplopen (water, putten, verkeerswegen, parkeerplaatsen etc.).  
→ Vraag aan voorbijgangers of zij een kind hebben gezien.

Wat als het kind terecht is?

1. Informeer de politie als deze was ingeschakeld.
2. Informeer alle andere betrokkenen die weten dat het kind vermist is.
3. Belangrijk is om na te gaan wat de reden voor de vermissing was, zodat een herhaling voorkomen kan worden.

### **3.2.3 Ophalen van kinderen bij het kinderdagverblijf**

De medewerkers zijn op de hoogte wie de ouder/verzorger van het desbetreffende kind is en wie het kind ophaalt. We werken met een intercomsysteem waar de ouders/verzorger(s) aan dienen te bellen. Zodra er aangebeld wordt kunnen de pedagogisch medewerkers zien wie er voor de deur staat doormiddel van beeld en geluid, hierop openen wij de deur. Indien het een onbekend persoon is lopen wij naar de deur, om deze te openen. Ouders vragen we om geen onbekende personen mee naar binnen te laten lopen.

Verder mogen kinderen niet zonder toestemming meegegeven mogen worden zonder dat dit schriftelijk is doorgegeven. Als kinderen worden opgehaald door andere personen dan de verzorger(s), dient er hiervoor schriftelijk toestemming te zijn gegeven bij de pedagogisch medewerkers, die deze dag werkzaam zijn op de groep. Als wij geen toestemming hebben gekregen vanuit de ouder/verzorger, dan geven wij het kind niet mee.

Ouders en kinderen worden hartelijk onthaald door de pedagogisch medewerkers. Ouders leggen de persoonlijke spullen van hun kind in het mandje. Vervolgens is er de mogelijkheid tot het uitwisselen van informatie betreffende het kind. In de drukke haal- en brengtijden is het soms moeilijk bepaalde onderwerpen te bespreken. Wanneer de ouder een probleem of tijd vergende zaken wil bespreken bieden we de mogelijkheid om een afspraak te maken. Het is de bedoeling om aan het einde van de dag, na het uitwisselen van informatie met de pedagogisch medewerker het afscheid van het kinderdagverblijf kort te houden. Vaak zijn de pedagogisch medewerkers rond deze tijd in gesprek met de ouders, tegelijkertijd vragen de kinderen aandacht. Het is van groot belang dat de pedagogisch medewerker aandacht heeft voor de kinderen die nog niet opgehaald zijn.

Protocol:

- Controleer altijd of degene die het kind komt ophalen de juiste persoon is. Is dit niet het geval, neem dan contact op met de ouders/verzorgers.
- Komt het voor dat een kind toch door iemand is meegenomen, hanteer dan het protocol vermissing. Dit kun je vinden bij hoofdstuk 3.2.2.

### **3.3 Ongevallen registratie**

Kinderdagverblijf - Raamsdonksveer werkt met een ongevallenregistratieformulier als er een ongeval heeft plaatsgevonden met een kind op ons kinderdagverblijf. Op het moment dat er sprake is van een ongeval houden onze medewerkers zich aan het volgende protocol:

- De ouders/verzorgers van het kind worden geïnformeerd.
- Invullen van het ongevallenregistratieformulier, deze liggen in een mapje op het kinderdagverblijf.
- De manager wordt geïnformeerd en het ongevallenregistratieformulier wordt naar haar doorgestuurd. De manager verwerkt het formulier digitaal in de OneDrive, in de map van de desbetreffende locatie onder het kopje ongevallenregistratie.
- In het geval van een ernstig ongeval gaan wij met het kind naar de huisarts, eerste hulp of ziekenhuis. Voordat een pedagogisch medewerker naar een van deze bovenstaande plaatsen rijdt, wordt er eerst contact opgenomen met het serviceteam van Kinderdagverblijf - Raamsdonksveer, zij zullen dan contact opnemen met ouders/verzorgers.

## Hoofdstuk 4. Locatie specifieke zaken

### 4.1 Kinderdagverblijf - Raamsdonksveer locatie specifieke risico's

Kinderdagverblijf - Raamsdonksveer zorgt ervoor dat kinderen op een veilige manier kunnen spelen, sporten en ontwikkelen. Naast de locatie controle van onze pedagogisch medewerkers, werken er bij Kinderdagverblijf – Raamsdonksveer meerdere medewerkers die wekelijks de locaties controleren (het dreamteam). Zij zorgen ervoor dat alle locaties extra schoon worden gemaakt en worden gecontroleerd op onveilige situaties.

Als een pedagogisch medewerker of een medewerker van het dreamteam een onveilige situatie ontdekt op locatie Kinderdagverblijf – Raamsdonksveer, geven zij dit direct door aan de manager, zij plaats dit vervolgens in onze app 'youmapp', deze app is ons plan van aanpak. Hier wordt concreet in aangegeven wat de onveilige situaties is, welke werkzaamheden er uitgevoerd moeten worden en welke onderhoudsmedewerker ervoor verantwoordelijk is dat het opgelost wordt. Wij hebben binnen Kinderdagverblijf – Raamsdonksveer, de afspraak dat alle werkzaamheden binnen drie weken na de melding worden opgelost. De manager is verantwoordelijk dat een tijdelijke oplossing komt om de situatie veilig te maken. Indien dit niet mogelijk is wordt de onveilige situatie afgeschermd of onbruikbaar gemaakt.

Kinderdagverblijf - Raamsdonksveer, heeft de volgende specifieke risico's en neemt daarvoor de volgende maatregelen:

#### Locatie binnen

Om de locatie binnen zo veilig mogelijk te maken en risico's te verminderen nemen wij de volgende maatregelen:

- De kinderen mogen niet rennen binnen.
- Er wordt niet gestoeid, geduwd, gevochten, etc.
- De kinderen mogen nergens op klimmen.
- Mocht een van het hierboven genoemde wel gebeuren, worden de kinderen aangesproken door een medewerker en wordt uitgelegd wat er kan gebeuren als zij hiermee doorgaan.

#### Buitenterrein

Bij kinderdagverblijf – Raamsdonksveer beschikken we over een eigen buitenterrein. Deze is afgesloten met een hek. Om hier op een veilige manier gebruik van te maken nemen wij de volgende maatregelen:

- Het kinderdagverblijf beschikt over een eigen buitenterrein aangrenzend aan de groep. Deze is afgesloten met een hek. Dit buitenterrein is aangrenzend aan alle twee de groepen. Deze groepen zullen in overeenstemming alle twee gebruik maken hiervan, mogelijk tegelijkertijd.
- Er staat een medewerker buiten als de kinderen gebruik maken van het buitenterrein.
- Kinderen mogen het buitenterrein niet verlaten. Als er een bal over het hek gaat, gaan de kinderen naar de medewerker en die pakt de bal voor de kinderen.

#### Parkeerplekken

Aan de voorkant van het gebouw waar Kinderdagverblijf - Raamsdonksveer is gevestigd, zijn openbare parkeerplekken. Hiernaast is een stoep waardoor de kinderen nooit over deze parkeerplekken hoeven te lopen. Verder nemen wij de volgende maatregelen om ervoor te zorgen dat de kinderen nooit in gevaar komen.

- Wij zetten onze auto's, bussen en stints zo dicht als mogelijk bij de ingang, zodat wij geen lange stukken langs de parkeerplekken moeten lopen.
- Kinderen hebben een felgekleurd hesje aan als wij het kinderdagverblijf verlaten.
- Kinderen mogen niet rennen en springen. Kinderen lopen in een rij, twee aan twee, zoveel mogelijk over de stoep langs de parkeerplaats als ze ergens naartoe gaan.

## 4.2 Communicatie

### 4.2.1 Communicatie

Kinderdagverblijf - Raamsdonksveer vindt het belangrijk dat iedereen binnen- en buiten het kinderdagverblijf snel en gemakkelijk terecht kan met vragen, opmerkingen en klachten. Speciaal hiervoor hebben wij ons serviceteam opgericht die dagelijks van 09.00 tot 17.00 beschikbaar is.

Het serviceteam is bereikbaar op de volgende manieren:

Telefoon: 076-303 4242

Mail: [info@flekss.nl](mailto:info@flekss.nl)

Het veiligheid-en gezondheidsbeleid is voor iedereen altijd inzichtelijk, deze is te vinden via de website van Flekss. Iedere keer als wij een aanpassing maken in het veiligheid-en gezondheidsbeleid plaatsen wij de nieuwste versie op onze website.

Om ouders zo goed mogelijk op de hoogte te houden van wat er bij Kinderdagverblijf - Raamsdonksveer gebeurt, wordt periodiek een nieuwsbrief verspreid per email. Hiernaast krijgen ouders een informatie brochure en wordt de website maandelijks aangepast/bijgehouden

### 4.2.2 Oudercommissie/ alternatieve ouderraadpleging

Alternatieve Ouderraadpleging:

Locatie kinderdagverblijf Raamsdonksveer is op grond van Artikel 1.58 lid 2a en b van de Wet kinderopvang niet verplicht een oudercommissie in te stellen zolang de locatie maximaal 50 contracten heeft. Binnen deze wettelijke kaders maakt de organisatie gebruik van alternatieve ouderraadpleging.

Flekss hecht waarde aan ouderbetrokkenheid en biedt ouders via deze raadpleging de mogelijkheid om invloed uit te oefenen op beleid en uitvoering. Alle ouders worden minimaal één keer per jaar via de nieuwsbrief uitgenodigd voor een ouderraadpleging, waarin zij gevraagd en ongevraagd advies kunnen geven. Ouders die aanwezig zijn bij de vergadering hebben stemrecht.

Deze vorm van ouderparticipatie wordt gehanteerd totdat de locatie niet langer aan de voorwaarden voor alternatieve ouderraadpleging voldoet of er voldoende belangstelling is voor het instellen van een oudercommissie.

De vergaderingen worden gehouden met alle locaties van het KDV samen. Elke locatie heeft haar eigen oudercommissie of alternatieve ouderraadpleging. Ook ondertekend elke locatie haar eigen reglement.

De manager van het kinderdagverblijf is Kimberly. Ouders kunnen zich aanmelden voor de oudercommissie of alternatieve ouderraadpleging door contact op te nemen via [kimberly@flekss.nl](mailto:kimberly@flekss.nl). Meer informatie is te vinden op [www.flekss.nl/oudercommissie](http://www.flekss.nl/oudercommissie).

De locaties die aansluiten tijdens de vergaderingen zijn:

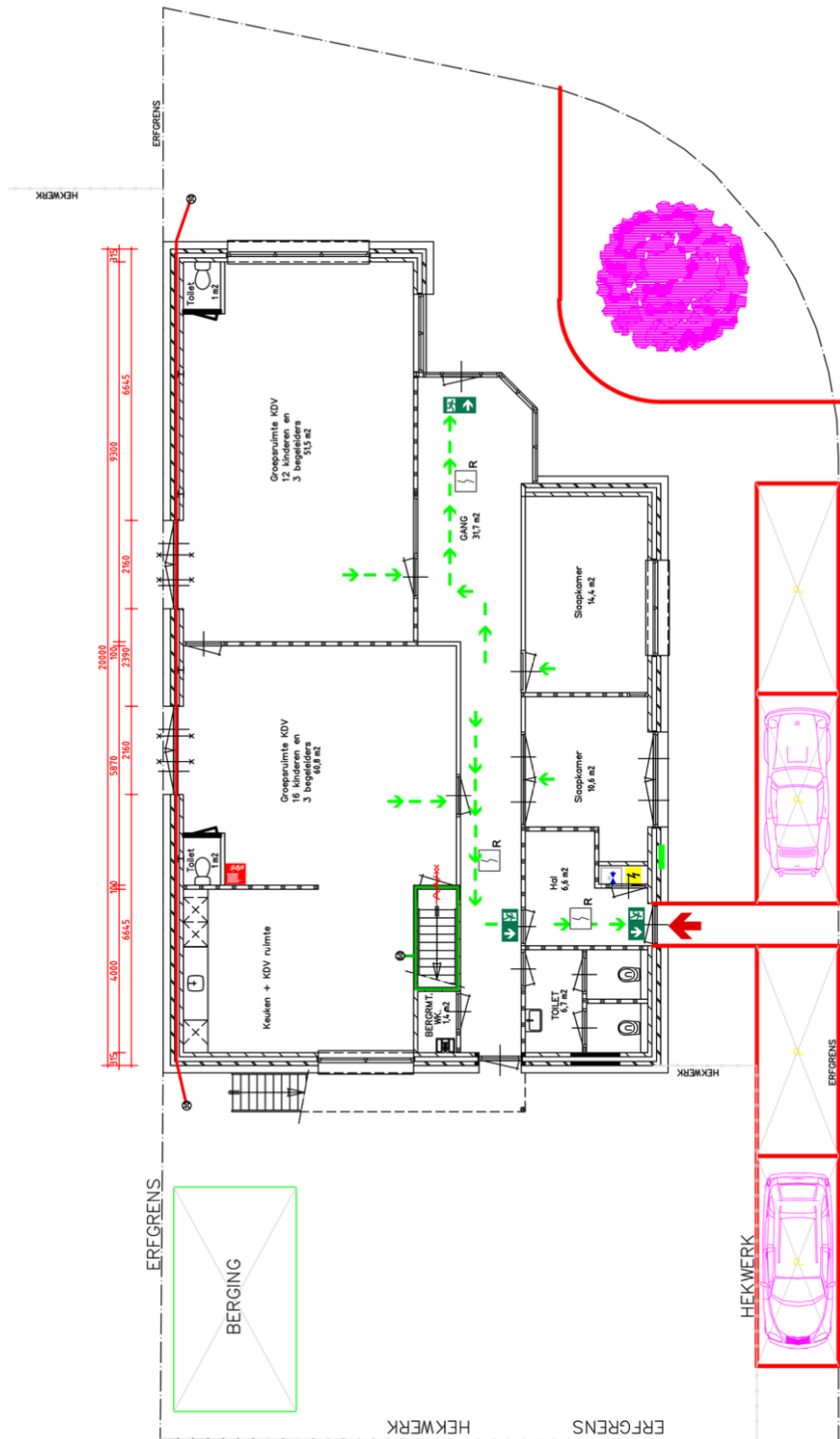
- 
- Kinderdagverblijf Flekss – 't Kraaienest
- Kinderdagverblijf Flekss – De Nowies
- Kinderdagverblijf Flekss – De Fennaas
- Kinderdagverblijf Flekss – Raamsdonksveer
- Peuteropvang Flekss – De Zeggewijzer
- Peuteropvang Flekss – Den Duin

Flekss spant zich actief in om per locatie een oudercommissie op te richten. Ouders worden periodiek per e-mail benaderd, medewerkers wijzen ouders hierop tijdens

overdrachtmomenten en op iedere locatie hangt een oproep voor deelname aan de oudercommissie.

<b>Naam ouder</b>	<b>KDV-locatie</b>	<b>E-mail ouder</b>
N.N.B.	Raamsdonksveer	kdv-oc@flekss.nl
N.N.B.	Raamsdonksveer	kdv-oc@flekss.nl

# Bijlage I Locatieplattegrond



## Bijlage II gezondheidsprotocol

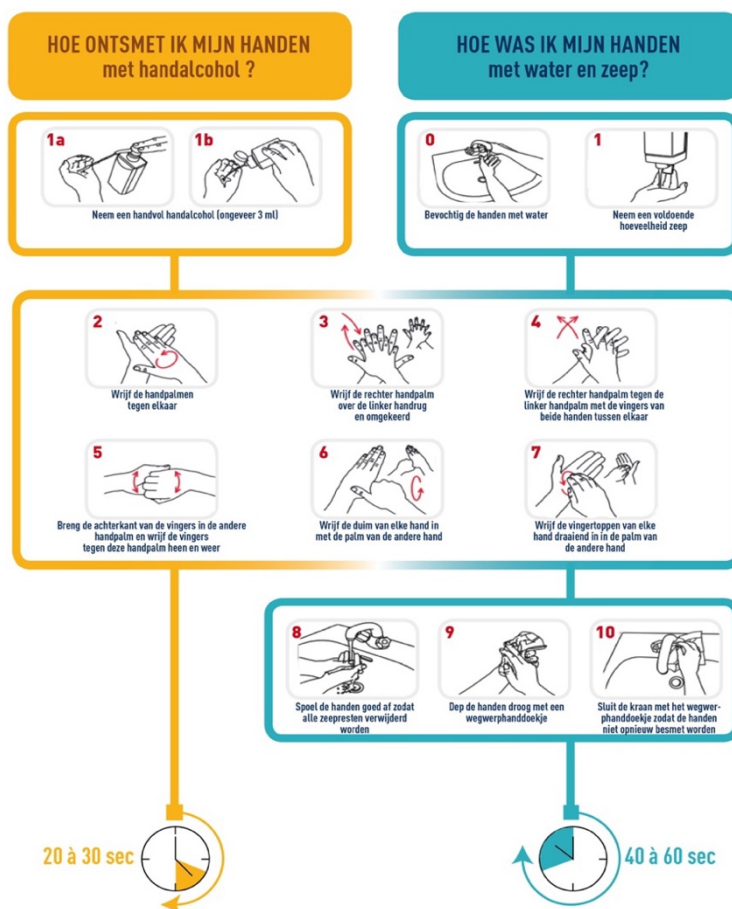
Flekss houdt zich aan de hygiënenormen van het RIVM. Om de hygiëne in de praktijk te waarborgen, hebben wij werkafspraken opgesteld. Dit uit zich in verantwoord handelen in de praktijk. Het verspreiden van ziektekiemen gaat namelijk razendsnel. Als er één kind ziek is, volgen er al snel meer. We doen er dan ook alles aan om ons verblijf zo schoon en hygiënisch mogelijk te houden. Wij hebben hiervoor de volgende maatregelen genomen.

### Hygiënenormen | Handhygiëne

Bij Flekss houden pedagogisch medewerkers zich aan de instructies voor het handen wassen. Bacteriën en virussen zijn overal, op deurknoppen, tafels en andere voorwerpen, apparaten en materialen. Sommige kunnen ziekteverwekkend zijn. Een van de meest voorkomende manieren waarop ziekteverwekkers worden verspreid, is via de handen. Door regelmatig handhygiëne toe te passen wordt de kans dat de pedagogisch medewerker zelf, een kind of iemand uit de omgeving ziek wordt klein.

Voor een goede handhygiëne houden wij ons aan onderstaande werkafspraken:

1. Handen worden gewassen met water en vloeibare zeep als ze zichtbaar vuil zijn. Dit wordt niet in combinatie met een desinfecterend middel gedaan. Hierdoor vermindert namelijk de werking. Daarnaast droogt de huid sneller uit en kan deze sneller beschadigen.
2. Als handen niet zichtbaar vuil zijn, kan ervoor gekozen worden om de handen te wassen met zeep en water of met een desinfectiemiddel (70% handalcohol).



Via de handen worden de meeste ziekten verspreid en overgebracht. Het is daarom belangrijk voor de pedagogisch medewerkers én de kinderen om de handen goed schoon te houden door deze te wassen met water en zeep en goed af te drogen om ziekteverspreiding te beperken.

#### Werkafspraken pedagogisch medewerkers

Pedagogisch medewerkers wassen hun handen vóór:

- Het bereiden of aanraken van het eten en flesvoeding;
- Het eten of helpen bij het eten;
- Het verzorgen van een wond;
- Het aanbrengen van crème, zalf of zonnebrand.

Pedagogisch medewerkers wassen hun handen na:

- Het bezoek aan het toilet;
- Het verschonen van een luier;
- Het afvegen van de billen van een kind;
- Het contact met lichaamsvocht zoals: speeksel, braaksel, ontlasting, wondvocht of bloed;
- Het verzorgen van een wond;
- Bij zichtbaar of voelbaar vuile handen;
- Hoesten/ niezen in de handen, en het snuiten van de neus (ook bij gebruik van een zakdoek);
- Het buitenspelen;
- Het contact met vuil textiel, afval of de afvalbak;
- Het schoonmaken;
- Het uittrekken van handschoenen.

#### Kinderen

Kinderen wassen hun handen vóór:

- Het aanraken van het eten;
- Het eten.

Kinderen wassen hun handen na:

- Het bezoek aan het toilet;
- Het contact met lichaamsvocht zoals: speeksel, braaksel, ontlasting, wondvocht of bloed;
- Bij zichtbaar of voelbaar vuile handen;
- Het buitenspelen;
- Hoesten/ niezen in de handen, en het snuiten van de neus (ook bij gebruik van een zakdoek).

#### **Hygiënenormen| Sieraden**

Binnen Kinderdagverblijf Flekss zijn het dragen van armbanden en ringen niet toegestaan. Onder deze sieraden kan gemakkelijk vuil gaan zitten en belemmeren een goede handhygiëne. Kinderdagverblijf Flekss sluit niet alle sieraden uit:

- Het dragen van een ketting is toegestaan, mits deze onder werkkleding verborgen is;
- Het dragen van een horloge is toegestaan, mits deze bij risicovolle handelingen wordt afgedaan.

#### Een horloge dient af te worden gedaan in de volgende risicovolle situaties:

- Het verschonen van een luier;
- Het bereiden of aanraken van eten en flesvoeding;
- Het verzorgen van een wond;
- Het aanbrengen van crème, zalf of zonnebrand;
- Het afvegen van de billen van een kind;

- Het naar bed brengen van een kind;
- Het uit bed halen van een kind.

Als een horloge weer wordt omgedaan, dienen de polsen, handen en vingers droog te zijn. Het horloge mag hierna niet nat worden. Indien dit toch het geval is moet het horloge eerst goed worden afgedroogd.

Wij wijken af van de minimale normen rondom het dragen van een horloge en ketting, omdat wij van mening zijn dat met bovenstaande maatregelen we het hygiënisch werken kunnen waarborgen.

### **Hygiënenormen| Nagelverzorging**

Binnen Kinderdagverblijf Flekss is het niet toegestaan dat pedagogisch medewerkers plaknagels, 'normale' nagellak en nagelversieringen dragen. 'Normale' nagellak bladert namelijk snel af en plaknagels en nagelversieringen zijn niet stevig en kunnen afvallen. Gelnagellak en acrylnagels aan de nagels zijn wel toegestaan, mits er nitril handschoenen worden gedragen bij risicovolle handelingen en de nagels schoon te houden zijn.

Indien pedagogisch medewerkers gelnagellak of acrylnagels dragen, moeten er handschoenen gedragen worden bij de volgende risicovolle handelingen:

- Tijdens het verschonen van een luier;
- Het afvegen van de billen van een kind;
- Het bereiden of aanraken van eten en flesvoeding;
- Bij wondverzorging;
- Contact met lichaamsvocht zoals: speeksel, braaksel, ontlasting, wondvocht of bloed;
- Bij het aanbrengen van crème, zalf of zonnebrand.

Pedagogisch medewerkers dragen handschoenen die gemaakt zijn van nitril, die voldoen aan de NEN-normen EN 455 en EN 374. De nitril handschoenen komen uit een verpakking waarop een CE-markering staat. Tevens is op de verpakking de naam en het adres van de producent terug te vinden. Wij maken geen gebruik van poedervrije latex handschoenen, omdat kinderen of pedagogisch medewerkers hier allergisch voor kunnen zijn. Dit risico willen wij voorkomen.

De handschoenen worden eenmalig gebruikt, direct na gebruik binnenstebuiten uitgetrokken (zonder hierbij de polsen aan te raken) en weggegooid. Hierna dienen de handen, vingers en polsen opnieuw gewassen te worden met water en zeep. Na het wassen moeten de polsen, handen en vingers weer droog zijn. Als de pedagogisch medewerker een horloge draagt, mag deze na het drogen weer om worden gedaan.

### **Werkafspraken over het dragen van gelnagellak en acrylnagels**

Het verbieden van het dragen van gel- en acrylnagels is een norm maar geen wettelijke verplichting. Wij vinden dat medewerkers prima op een hygiënische manier gel of acrylnagels kunnen hebben. Deze zijn namelijk van hard materiaal gemaakt en vormen geen gevaar voor de kinderen zolang ze zich houden aan de volgende maatregelen:

1. Er worden nitril handschoenen gedragen bij risicovolle handelingen (bovenstaand toegelicht);
2. Alleen gel en acrylnagels zonder versieringen zijn toegestaan. Plaknagels en nagellak mogen niet!
3. De nagels zijn schoon en schoon te houden. Er zitten geen zichtbare vuile randjes onder de nagels;
4. De nagels hebben geen losse velletjes of randjes die er af kunnen vallen;
5. Nagels mogen niet langer dan 2 cm zijn (zie onderstaand een afbeelding die weergeeft tot hoelang nagels in de praktijk mogen zijn). Het rode kruis weergeeft dat de nagel te lang is. Indien nagels deze lengte hebben of langer zijn, is dit niet

toegestaan om mee te werken in de praktijk. De groene smiley weergeeft dat deze lengte of korter is toegestaan;



6. De nagels hebben geen felle kleuren (zie onderstaand een afbeelding die weergeeft welke felle kleuren niet zijn toegestaan om mee te werken in de praktijk).



Wij wijken af van de minimale normen rondom het hebben van gel- en acrylnagels, omdat wij van mening zijn dat met bovenstaande maatregelen we het hygiënisch werken kunnen waarborgen.

### **Hygiënenormen| Hoesten en niezen**

Door hoesten en niezen, kunnen ziekteverwekkers zich verspreiden via de lucht. Als een kind deze lucht vervolgens inademt kan hij ziek worden. Door te hoesten of te niezen in de handen, kunnen kinderen of de pedagogisch medewerkers ziekteverwekkers verder verspreiden via de handen. Bijvoorbeeld bij handen schudden of het aanraken van voorwerpen. Stoffen zakdoeken of tissues hergebruiken maakt dat infectieziekten verder verspreid kunnen worden of de kans geeft om deze te laten groeien in de zakdoeken. Een goede hoest- en nieshygiëne vermindert de verspreiding van de ziekteverwekkers.

#### Werkafspraken over het hoesten en niezen

1. Pedagogisch medewerkers hoesten of niezen in een papieren zakdoek, of aan de binnenkant van de elle boog, of anders in de mouwen;
2. Pedagogisch medewerkers én kinderen wassen hun handen na het hoesten/ niezen in de handen, en het snuiten van de neus (ook bij gebruik van een zakdoek);
3. Papier zakdoeken dienen na het snuiten van de neus meteen weggegooid te worden.

### **Hygiënenormen| Handhygiëne en toiletgebruik**

Ook op handen en sanitair kan urine en ontlasting komen na een toiletbezoek. Vuile handen kunnen ziekteverwekkers op verschillende oppervlakten verspreiden. Bij Flekss – Raamsdonksveer maken wij geen gebruik van potjes. Er is een peutertoilet beschikbaar in de groepsruimte.

### Werkafspraken over handhygiëne en toiletgebruik

1. Pedagogisch medewerkers én kinderen wassen hun handen na het bezoek aan het toilet;
2. Pedagogisch medewerkers wassen hun handen als zij kinderen hebben ondersteund bij de kinderwc's;
3. Pedagogisch medewerkers wassen hun handen na het verschonen van een luier;
4. Pedagogisch medewerkers wassen hun handen na het afvegen van de billen van een kind;
5. Pedagogisch medewerkers wassen hun handen na het contact met ontlasting.

### **Hygiënenormen | Hygiëne tijdens het verschonen**

Tijdens het verschonen van kinderen kunnen pedagogisch medewerkers urine of ontlasting op de handen krijgen, ook al is dit niet altijd zichtbaar. In urine en ontlasting kunnen ziekteverwekkers zitten. Op het verschoonkussen kan ook urine of ontlasting terecht komen. Daarom is het nodig om hygiënisch te werken en het verschoonkussen goed schoon te houden.

### Werkafspraken over hygiëne tijdens het verschonen

1. Verschonen gebeurt op de verschoontafel. Bij de verschoonplaats is een kraan met zeep en billendoekjes aanwezig;
2. De pedagogisch medewerker gebruikt nitril handschoenen tijdens het verschonen van een kind. Handschoengebruik is in geval van een infectieziekte-uitbraak een preventieve maatregel voor verdere verspreiding, maar dient ook ter bescherming van de pedagogisch medewerker;
3. Kinderen worden verschoond op een verschoonkussen van glad afwasbaar materiaal. Het verschoonkussen wordt na elke verschoning schoongemaakt met een oplossing van water en allesreiniger uit de sprayflacon. Bij acute diarree en/of bloed moet het verschoonkussen na het schoonmaken met de sprayflacon ook met 70% alcohol worden schoongemaakt. Het alleen gebruiken van 70 % alcohol is niet toegestaan. Desinfecterende middelen werken namelijk onvoldoende als iets nog vuil is;
4. Het verschoonkussen moet heel zijn en wordt direct vervangen als deze beschadigd/kapot is;
5. Gebruikte luiers worden na het verschonen direct in de afgesloten luieremmer gegooid. De luieremmer wordt dagelijks geleegd en dient volgens het schoonmaakschema te worden schoongemaakt;
6. De pedagogisch medewerker wast na het verschonen altijd de handen.

### **Voedselhygiëne**

Bij het bewaren, bereiden en nuttigen van voedsel, houden wij ons aan de wettelijke regels die zijn opgenomen binnen de warenwet. Op deze manier beperken we het risico op besmetting of voedselvergiftiging. Hiervoor nemen wij de volgende maatregelen:

- Boodschappen die zijn binnengekomen worden direct op de juiste plek opgeborgen
- Open producten worden voorzien van datum
- Voedsel en drinkflessen worden alleen bewaard en bereid op de daarvoor bestemde plekken
- Gekoelde producten worden bewaard in de koelkast bij een temperatuur die ligt tussen de 4 en 7 graden Celsius.
- Als ouders gekoelde producten meegeven, vragen wij deze mee te nemen in een koeltas. Wij zetten deze vervolgens gelijk weer in de koelkast.
- Bij producten volgen wij de bewaar- en bereidingsadviezen op de verpakking
- Bij flesvoeding krijgt ieder kind zijn eigen fles die de ouders zelf mee dienen te geven.
- Restjes eten worden weggegooid en niet opnieuw aangeboden
- Flessen worden na gebruik direct uitgespoeld en goed gereinigd

- Moedermelk wordt bewaard in de koelkast
- Melk wordt nooit meer dan eenmaal opgewarmd en opnieuw aangeboden
- Gekoelde producten die langer dan 3 kwartier buiten de koelkast zijn geweest worden weggegooid.

### **Zieke kinderen**

Als kinderen ziek zijn, vind kinderdagverblijf – Raamsdonksveer dat deze kinderen het beste thuis kunnen blijven. Thuis krijgen ze de zorg en aandacht die ze op dat moment nodig hebben en die de pedagogisch medewerker op het kinderdagverblijf niet kan bieden. Als het kind ziek is of om een andere reden niet kan komen, verzoeken wij ouders om dit voor 9.00 telefonisch door te geven aan de pedagogisch medewerker. Bij twijfel kunnen we dan samen met de ouder bekijken of het verstandig is om het kind te laten komen. Wel vragen wij ouders als hun kind symptomen heeft van een gevaarlijke of erg besmettelijke kinderziekte, om hun kind niet te brengen of als het kind al aanwezig is, op te halen. Het kind is dan pas weer welkom als deze voldoende is hersteld.

In geval van kinderziektes houden wij ons aan de richtlijnen van de GGD.

### **Schone omgeving**

Kinderen horen op te groeien in een veilige en gezonde omgeving. Hierbij is belangrijk dat de binnen en buitenruimte van het kinderdagverblijf hygiënisch en schoon zijn. Hiervoor nemen wij de volgende maatregelen:

- We waarborgen een consequente schoonmaak, door een schoonmaakschema bij te houden met dagelijkse, wekelijkse en maandelijkse taken.
- Zichtbaar verontreinigde ruimtes worden direct schoongemaakt
- Sanitaire ruimtes worden 2 x per dag schoongemaakt
- De vloer en het meubilair dat dagelijks gebruikt wordt dagelijks schoongemaakt
- Speelgoed wordt wekelijks gereinigd of als het nodig is eerder
- Speelgoed dat door zieke of verkouden kinderen is gebruikt wordt direct gereinigd

### **Textiel**

Washandjes, handdoeken en vaatdoeken worden na gebruik dagelijks gewassen. Tevens worden hoeslakens na het slapen bij elk kind meteen in de was gegooid. Hoeslakens worden dus altijd vervangen, wanneer een ander kind in bed wordt gelegd.

### **Binnenmilieu**

- Op elke groep dient er een temperatuurmeter, luchtvochtigheid en CO2 meter aanwezig te zijn.
- De temperatuur mag niet lager dan 17°C en nooit hoger dan 25°C. In de slaapruijnte wordt gestreefd naar een temperatuur tussen de 15 en 18 graden Celsius. De temperatuur mag in ieder geval niet lager zijn dan 15 graden en niet hoger dan 25 graden. In de verschillende ruimtes worden temperatuurschommelingen van meer dan 5°C voorkomen. Als de temperatuur oploopt tot meer dan 25°C, wordt er volgens een hitteprotocol gewerkt.
- De luchtvochtigheid dient in groepsruimten en slaapkamers tussen de 30% en 70%. Oorzaken van een te hoge luchtvochtigheid zoals lekkages worden direct bestreden.
- De CO2-meter staat gedurende de gehele dag aan en wordt door de pedagogisch medewerkers in de gaten gehouden. Bij een CO2-gehalte lager dan 800 PPM is er sprake van een goede luchtkwaliteit. Een CO2-gehalte lager dan 650 PPM indiceert een zeer goede luchtkwaliteit. Indien de CO2-gehalte hoger dreigt te worden dan 800 PPM start de pedagogisch medewerker al met extra ventileren, door bijvoorbeeld een extra raam open te zetten. Bij concentraties hoger dan 1000 PPM moet meer geventileerd worden. Ramen van de groepsruimte worden op dit moment opengezet. Bij 1200 PPM en hoger is het CO2-gehalte veel te hoog en moeten er direct grote ventilatiemaatregelen worden getroffen. Mocht dit

voorkomen, dan wordt er gelucht. Tijdens het luchten worden alle beschikbare ramen en deuren zo wijd mogelijk opengezet.

- Zorg dat in ieder geval altijd alle ventilatieroosters open staan en één raam. Indien het weer het toelaat hou je alle ramen open, op deze manier kun je het beste de CO2 en luchtvochtigheid waarborgen.

Om de binnen lucht schoon en vers te houden is het nodig om de hele tijd de lucht te verversen. Het verversen van lucht kan door te ventileren of door te luchten.

1. *Ventileren* is het voortdurend verversen van lucht. De buitenlucht vervangt telkens (een deel van) de binnen lucht die vervuild is door vocht, gassen zoals geurtjes en ziekteverwekkers (uit bijvoorbeeld zwevende deeltjes fijn stof).
2. *Luchten* is het in korte tijd (ongeveer 15 minuten) verversen van alle vervuilde binnen lucht. Dit doe je door de ramen en/of buitendeuren wijd open te zetten. Let op: luchten is geen vervanging van ventilatie.

Voor het luchten en ventileren gelden de volgende adviezen:

- Lucht tijdens het schoonmaken, stofzuigen en bedden verschonen.
- Lucht na het gebruik van verf of andere sterk ruikende spullen.
- Lucht s 'ochtend vroeg de ruimtes die in de nacht niet zijn geventileerd
- Lucht tijdens het spelen en beweegspelletjes.
- Ventileer ook als de ruimtes leeg zijn.
- Alle ruimtes hebben ramen, roosters of een mechanische installatie.
- Alle ramen kunnen op kieren staan of zet mechanische toestellen op de hoogste ventilatiestand.
- Alle ruimtes kunnen dag en nacht, bij hitte en kou geventileerd worden.

### **Buitenmilieu**

Wanneer kinderen naar buiten gaan, checkt een medewerker altijd eerst de buitenruimte op de aanwezigheid van ongedierte, brandnetels, uitwerpselen van dieren, (zwerf)afval en andere zaken die een risico vormen voor de veiligheid en daarmee ook de gezondheid van kinderen. Is er iets niet in orde dan wordt dit direct verholpen of er worden maatregelen genomen om ervoor te zorgen dat de gezondheid van kinderen niet in gevaar komt.

### **Insectenbeten**

Als er een teek op de huid van een kind gevonden wordt, moet deze zo snel mogelijk verwijderd worden met behulp van een tekenpincet. Wespen en bijen worden aangetrokken door zoete geuren. De kinderen worden daarom voor ze naar buiten gaan gecontroleerd op plakkerige handen en monden. Wanneer een kind door een bij/wesp wordt gestoken, wordt direct de angel verwijderd en het gif uitgezogen. Als het nodig is koelen wij eventueel na met een koelpack om de pijn te verzachten. Wanneer kinderen een allergische reactie hebben, denk aan zwelling, benauwdheid, verwardheid, bewusteloosheid etc. nemen wij gelijk contact op met de ouders/ verzorgers en indien nodig met een arts.

## Bijlage III Hitteprotocol

De ideale binnentemperatuur in de groepsruimten ligt tussen de 18 °C en 22 °C. De ideale binnentemperatuur in slaapkamers ligt tussen de 15 °C en 18 °C. In de zomer mag de binnentemperatuur tot ongeveer 25 °C stijgen, maar liever niet hoger. Bij hoge temperaturen vermindert de behaaglijkheid en nemen ook de (leer) prestaties van kinderen af.

Het hitteprotocol treedt in werking als de weersvoorspellingen uitgaan van dagtemperaturen van 27 °C of hoger.

### Hoe ontstaat oververhitting?

Koeling van het lichaam vindt vooral plaats door het verdampen van transpiratievocht. Als er een vochttekort ontstaat in het lichaam gaat het lichaam weer opwarmen omdat het lichaam zijn warmte niet kwijt kan.

### Wat zijn de symptomen?

Symptomen die optreden zijn prikkelbaarheid, hevige dorst, uitputting, duizeligheid. Bij een gebrek aan zouten treden spierkrampen op, hevige moeheid, voorhoofdpijn, duizeligheid, misselijkheid, braken en snelle hartslag.

### Welke klachten krijgt een kind bij hitte?

Kinderen worden sneller vermoeid, klagen over hoofdpijn en krijgen concentratieproblemen. Soms gaan ze sneller ademen, lijken ze benauwd. In ernstige situaties kan het lichaam uitdrogen en oververhit raken door verlies van te veel vocht en een stijgende lichaamstemperatuur. Wees extra alert op uitdroging bij kinderen bij:

- Overvloedig zweten
- Droge mond
- Minder naar de wc gaan/minder plasluiers (met donkergekleurde urine)
- Duizeligheid, misselijkheid/ braken of spierkrampen
- Huilen, in ernstigere gevallen zonder tranen
- Verminderde lichamelijke activiteit, lusteloos of slaperig, in het ergste geval raken kinderen bewusteloos

Vertoont een kind deze verschijnselen? Breng het kind dan naar een koele plek en laat het drinken, als het daartoe in staat is. Waarschuw een arts bij ernstige klachten of als de situatie niet verbetert.

### Om oververhitting te voorkomen, nemen wij de volgende maatregelen:

- Wij houden kinderen tussen 12.00 en 16.00 uur zoveel mogelijk uit de zon.
- Kinderen jonger dan 1 jaar houden wij helemaal uit de directe zon.
- Wij laten kinderen niet te lang in hun zwemkleding lopen. Wij trekken ze op tijd een T-shirtje aan of laten het kind uv-werende kleding dragen. Een petje of zonnehoed helpt om het hoofd en gezicht te beschermen.
- Wij smeren het kind een halfuur voordat het naar buiten gaat in met een zonnebrandcrème met beschermingsfactor SPF 30 of hoger. Het insmeren herhalen wij elke twee uur, of vaker bij sterke transpiratie of spelen met water en afdrogen. Op zomerse dagen vragen we ouders hun kind thuis al in te smeren.
- Wij zorgen voor schaduwplekken waar kinderen buiten spelen.
- Wij leggen kinderen uit waarom ze beschermd moeten worden tegen de zon.
- De intensiteit en duur van sport -en spel activiteiten wordt aangepast.

- De pedagogisch medewerkers zorgen dat de kinderen voldoende water drinken en producten met vocht aanbieden. Dit doen we voor dat de kinderen zelf dorst krijgen.
- De pedagogisch medewerkers houden de kinderen goed in de gaten en letten op verschillende verschijnselen. Denk hierbij aan: een droge mond, overvloedig zweten, duizeligheid, verminderde lichamelijke activiteit, etc.
- Wij zorgen ervoor dat er ventilatoren of andere verkoelende maatregelen in de groepsruimte staan om deze koel te houden.

### Richtlijnen voor volwassenen

## Wat u moet doen als het warm wordt



### Drink voldoende

Drink 2 liter vocht per dag, ook als u geen dorst heeft. Drink bij voorkeur water. Vermijd alcohol.



### Vermijd inspanning

Vermijd inspanning vooral tussen 12.00 en 16.00 uur, de warmste uren van de dag.



### Blijf uit de hitte

Blijf binnen of in ieder geval in de schaduw tussen 12.00 en 16.00 uur, de warmste uren van de dag. Draag een hoed, zonnebril en lichte kleding.



### Zorg voor koelte

Leg af en toe een koele handdoek in uw nek, neem een koele douche of bad. Laat de zonwering zakken of doe de gordijnen dicht van kamers die veel zon krijgen. Doe ook de ramen dicht als het buiten warmer is dan binnen (overdag) en zet ze open als het buiten koeler is ('s nachts en vroeg in de morgen).



### Zorg voor elkaar

Steek een helpende hand toe als er in uw omgeving ouderen of zieken zijn, die hulp nodig hebben om deze adviezen op te volgen.

## Richtlijnen voor kinderen



### BESCHERM KINDEREN TEGEN DE ZON

- Vraag ouders hun kinderen in te smeren met zonnebrandcrème. Of smeer zelf de kinderen in.
- Maak schaduwplekken op de buitenspeelplaats en laat kinderen in de schaduw spelen. Houd ze tussen 12.00 en 16.00 uur zoveel mogelijk uit de zon.



### LAAT KINDEREN MEER DRINKEN

Zorg voor extra drinkmomenten. Laat kinderen in de klas bijvoorbeeld een flesje water op tafel zetten.



### PAS HET SPEL AAN

Laat de kinderen niet druk spelen in de zon, maar kies bijvoorbeeld voor waterspelletjes in de schaduw. Plan activiteiten in de koelere ochtend.



### HOUD DE ZON BUITEN

Rol het zonnescherm uit of doe de gordijnen dicht voordat de zon naar binnen schijnt. Haal de zonwering voor de nacht weer weg. Dan koelt het gebouw in de nacht beter af.



### KOELEN DOOR VENTILEREN

De ventilatiemogelijkheden van het gebouw bepalen wat de beste manier van koelen is. Weet u niet welk ventilatiesysteem het gebouw heeft? Vraag dit dan na, en vraag om instructie.

- Het wijd openen van ramen helpt alleen als het buiten minder warm is dan binnen. Anders komt er juist extra warmte binnen. Luchtbeweging helpt om zweet te verdampen en heeft hiermee een verkoelend effect. Het wijd openen van ramen en deuren kan zorgen voor luchtbeweging. Een ventilator ook.
- Begin te ventileren zodra het buiten koeler is dan binnen. Ventileer 's nachts zoveel mogelijk. Laat de mechanische ventilatie 's nachts aanstaan.
- Open de ramen niet als het gebouw voorzien is van balansventilatie met koeling. Schakel bij balansventilatie 's nachts de 'warmterugwinunit' uit, zodat de toegevoerde koelere buitenlucht niet opwarmt.